

# MIRA'M

NUM  
291  
SETEMBRE  
24

LA REVISTA DE CULTURA I OCI DE L'EMPORDÀ

TURISME DE MEMÒRIA HISTÒRICA

Nova guia d'itineraris

CASTELLFOLLIT DE LA ROCA

Un municipi de visita obligada

EDIFICI DESTI-  
NAT PER EL MUSEU  
DE L'EXILI REPUBLICÀ  
C/ 1939, SI HI VOLEU  
COLABORAR, TELEFON  
972 535101



**L'OR  
ANTIC**

DES DE **1980**

COMPRA I VENDA D'OR

JOIES · LINGOTS · MONEDES D'OR · PLATA I ANTIGUITATS · TAXACIÓ GRATUÏTA  
MÀXIMA DISCRECIÓ · ES PAGA AL MÀXIM I AL COMPTAT · ACHAT · VENDRE D'OR

C/ Lasauca, 10 Figueres Tel · 972 674 048 [www.lorantic.com](http://www.lorantic.com)



# CONTINGUT

SETEMBRE 2024



**Pàgines 4 · 5**  
**Turisme de Memòria Històrica**  
Nova guia d'itineraris que incorpora nous espais



**Pàgines 6 · 8**  
**Col·legi d'Arquitectes de Catalunya**  
Entrevista a Marc Riera i Guix



**Pàgines 12 · 14**  
**Castellfollit de la Roca**  
Un municipi de visita obligada



**Pàgina 22 · 24**  
**RCR Arquitectes, l'univers de la creativitat compartida**  
A la recerca de l'essencial



**Pàgines 48 · 53**  
**Festival Terra de Trobadors**  
Entrevista a Anna Massot, alcaldessa de Castelló d'Empúries



**Pàgines 77 · 79**  
**Museu de la confitura**  
Elaboren confitures, mermelades i geleses de qualitat extra

**M | MIRA'M**  
ADN empordanès

**Edita: Premsa Empordanesa**  
Edició i maquetació: **Òscar J. Carrés**  
Col·laboradors: **J. M Bernils, Narcís Bardalet**  
Comptabilitat: **Teresa Risque**

Dipòsit legal - GI 958-2002 17600 Figueres

M | 2

**Publicitat** Tel · 615 370 187  
**Administració** Tel · 972 530 308



Mira'm forma part de l'Associació de Mitjans d'Informació i Comunicació

[www.miram.cat](http://www.miram.cat) / [miram@miramdigital.com](mailto:miram@miramdigital.com)

Segueix-nos a FACEBOOK

# COMENÇA EL CURS I NO NOMÉS L'ESCOLAR

Setembre marca l'inici d'una nova temporada que, en molts aspectes, és tant o més trencadora que quan encetem l'any nou. Passades les vacances d'estiu, és el mes que comença el curs escolar i es reprèn l'activitat acadèmica a tots els àmbits. També suposa la represa de la vida administrativa (tant en l'àmbit general, com el local i fins i tot el judicial), moltes empreses, comerços, oficines... aprofiten per fer ajustaments o cavis i tradicionalment aquest mes es coneix com el de l'inici del curs polític.

Després de les eleccions al Parlament de Catalunya, avançades al mes de maig, i de tot el procés de negociació obert entre les diferents forces polítiques, des de primers d'agost ja tenim nou president de la Generalitat, el socialista Salvador Illa, i nou govern, al qual li donen suport el mateix PSC juntament amb ERC i els Comuns. Un nou tripartit en el qual, de moment, només el grup majoritari n'ha designat majoritàriament els càrrecs. A partir d'aquí ja s'anirà veient el desenvolupament de la legislatura i els suports parlamentaris que es guanyen o es perden.

D'entrada cal esperar que el nou govern, governi. Dir això pot semblar una obvietat, certament, però aquesta és una de les exigències de la societat catalana en general i empordanesa en particular. Catalunya té uns reptes nacionals que, amb aquest nou govern, deriven cap a un pacte fiscal i una mena

de model federal. No es pot oblidar que el sentiment independentista es manté, tot i que ha sofert una davallada en els darrers anys.

Durant els pròxims mesos hem de veure si els uns convencen els altres, o si moltes de les promeses d'avui es converteixen en un bluf. Tot això des d'allò que hem anomenat com els reptes nacionals. Però al seu costat hi ha àmbits del dia a dia que necessiten fer-hi front de forma ràpida i urgent. Si ara mateix ens centrem a la nostra comarca, pensem en la sanitat, les infraestructures ferroviàries i el desplegament de les energies renovables, com a primers punts. Podríem fer una llista molt més llarga, segur, però amb aquests tres conceptes ja deixem clar a què ens volem referir quan reclamem al nou govern que governi.

Atesa l'ajustada majoria de diputats que han donat suport al govern Illa (68, enfront dels 67 de l'oposició), cal pensar que aquesta acció de govern requerirà majories diferents, d'allò que en política s'ha batejat com a "geografia variable". Per concretar, el principal partit de l'oposició, Junts per Catalunya, també pot tenir unes quantes cartes a la seva mà amb les quals condicionar la política catalana. Ho té per diputats, però sobretot ho té per vots, és a dir per electorat. I el mateix es pot dir de les formacions més conservadores i dretanes que hi ha virant cap a la dreta (espanyolista o no). El que dèiem, nou curs... polític!

**LLENYES**  
**González - Batlle**  
Urb. Can Muntada 78 Maçanet de Cabrenys

VENDA DE LLENYA D'ALZINA TALLADA A MIDA  
Neteja de jardins i boscos

gonzalezbatllesc@hotmail.com

Tel · 972 544 301 · 610 014 251 · 678 108 695





Nova guia d'itineraris

## TURISME DE MEMÒRIA HISTÒRICA

*Editada pel Memorial Democràtic, incorpora espais de la comarca com la Mina Canta de la Vajol o l'aeròdrom de Garriguella-Vilajuïga*

El Museu Memorial de l'Exili (MUME) de la Jonquera rep cada any entorn d'uns 20.000 visitants. Enguany ha complementat la seva oferta amb l'obertura de la Mina Canta –o Mina d'en Negrín-, a la Vajol, de moment com a visites guiades concertades o periòdiques de caràcter mensual. A Figueres s'han realitzat novament, i durant els mesos de juliol i agost, visites guiades per ensenyar els principals escenaris de la Guerra Civil i del camí de l'exili.

A Camprodon s'ha inaugurat, a l'espai "La Retirada" de Cal Marquès, l'exposició "Un canari en la història, un president a Camprodon", que reivindica la figura del darrer president de la Segona República, Juan Negrín, i el paper estratègic que va jugar el municipi al final del conflicte (tardor de 1938/hivern de 1939) i els vincles permanents que va tenir el govern legítim durant aquells mesos entre el Ripollès i l'Alt Empordà. L'exposició ha estat l'atractiu de l'estiu a la zona.

I és que la memòria històrica, i allò que s'ha vingut a anomenar el turisme de memòria històrica, es troben en auge, tant pel que fa a la mateixa gent del país com pels que venen de

fora. És una font de visitants que va en auge i que normalment desestacionalitza les temporades turístiques. Un fenomen cultural i turístic alhora que administracions i particulars ja han començat a veure com un potencial de futur. Un potencial que cal conservar en el sentit literal del terme, és a dir mantenir físicament (pel que fa als immobles i documents en els quals es fonament) i difondre.

**Itineraris de la retirada**

En aquest sentit, una ajuda imprescindible per conèixer i difondre una part important d'aquests itineraris vinculats amb la memòria històrica és l'edició actualitzada i ampliada de la guia "Itineraris de la retirada de 1939" que acaba de publicar la Generalitat i que va ser presentada el passat mes de juliol a Garriguella. Es tracta d'una segona edició, editada pel Memorial Democràtic, que incorpora més espais de memòria al territori i proposa excursions per descobrir els camins que milers de republicans van seguir cap a l'exili. "Recordar i ampliar la memòria de l'exili és un antídote contra l'oblit i el millor compromís que podem oferir perquè esdeveniments així no





es tornin a repetir, ni a Catalunya ni enlloc”, es va manifestar en aquell acte que va incloure una taula rodona amb la participació de Josep Playà (periodista), Adela Geli (arquitecte), Miquel Aguirre (historiador i director del MUME) i Jordi Font (historiador i director del Memorial Democràtic).

En homenatge al llegat de totes les persones que van emprendre el camí de l'exili, a causa de la victòria franquista a la Guerra Civil, i com a exercici de memòria democràtica, el Memorial Democràtic ha editat aquesta segona versió actualitzada de la guia Itineraris de la retirada de 1939. Un llibre que, publicat per primera vegada el 2020, té com a objectiu divulgar, difondre i promoure els diferents espais de memòria transfronterers del país, d'una manera pràctica, senzilla i entenedora. Amb aquesta nova edició, s'hi incorporen nous espais vinculats a la retirada i a l'exili republicà i s'actualitza també la senyalització memorialista.

En paraules de qui en aquell acte exercia com a consellera de Justícia, Drets i Memòria, Gemma Ubasart, “aquesta nova edició no només ofereix una informació més detallada i precisa, sinó que també inclou noves rutes i indrets que enriqueixen el relat de l'exili republicà”. A més, va afegir que suposava “un recurs molt valuós per recórrer els camins d'aquells que van haver de fugir de la repressió i descobrir un patrimoni molt atractiu en termes memorialístics, però també en termes socials i econòmics per a la comarca”.

Per això, amb la informació ampliada i el context històric ben delimitat, la guia proposa una immersió en diversos itineraris i excursions que permeten descobrir paisatges i llocs simbòlics de memòria, a banda i banda de la frontera. En aquest sentit, el marc geogràfic de referència és la part oriental dels

Pirineus, una serralada que centenars de milers de republicans van haver de travessar fugint del franquisme .

A banda, Ubasart també va assegurar que “recordar i ampliar la memòria de l'exili és un antídoto contra l'oblit i el millor compromís que podem oferir perquè esdeveniments així no es tornin a repetir, ni a Catalunya ni enlloc”. En paraules del director del Memorial Democràtic, Jordi Font i Agulló, “hem integrat noves investigacions, testimonis i descobriments que aporten una visió més completa i matisada, al servei del rigor i la precisió històrica”.

A tall d'exemple, algunes de les novetats concretes que es recullen gràcies a aquesta segona edició és la museïtzació i l'obertura al públic de la mina Canta, a la Vajol, un espai blindat que va servir com a lloc de dipòsit i evacuació del patrimoni artístic i econòmic de la República. De fet, gràcies a la coordinació amb el Museu Memorial de l'Exili, s'ofereix als visitants la possibilitat de fer-hi visites guiades. També destaca l'itinerari circular de l'aeròdrom republicà de Garriguella-Vilajuïga, un nou espai de memòria que commemora el darrer combat aeri de la Guerra Civil a Catalunya.

Paral·lelament, la guia vol esdevenir una eina de suport per visitar el Museu Memorial de l'Exili, un emplaçament museístic situat a la Jonquera, amb vocació transfronterera, que es dedica a divulgar el coneixement sobre l'exili republicà de 1939 i que, a més, proposa una reflexió crítica al voltant dels exilis i els desplaçaments forçosos de població en el decurs del segle XX i fins a l'actualitat.

**Fotografies pàgines 1 / 4 / 5  
realitzades a la Mina d'en Negrín**

*Fotografies: Òscar J. Carrés*





Marc Riera i Guix

## PRESIDENT DEL COL·LEGI D'ARQUITECTES

*Actualment, combina la pràctica professional, amb la presidència de la Demarcació de Girona del Col·legi d'Arquitectes de Catalunya i la docència*

Nascut a Banyoles, és arquitecte per l'Escola Tècnica Superior d'Arquitectura de Barcelona des de 2003, i compta amb un Màster in Business Administration de la Universitat de Girona, des de l'any 2009.

Actualment, combina la pràctica professional, amb la presidència de la **Demarcació de Girona del Col·legi d'Arquitectes de Catalunya** i la docència a la Universitat de Girona, on és professor associat al Departament de Construccions Arquitectòniques.

Després d'haver treballat a diferents despatxos d'arquitectura, al 2006 funda el seu propi despatx. Al llarg de la seva carrera, ha desenvolupat una pràctica professional diversa, tant per a les administracions com per al sector privat, realitzant projectes d'equipaments escolars, esportius, sanitaris i culturals, i edificis d'habitatges, tant d'obra nova com de rehabilitació. Ha guanyat diversos concursos d'arquitectura, i mencionat en diversos premis del sector.

*Què suposa el càrrec de president de la Demarcació de Girona del Col·legi d'Arquitectes de Catalunya?*

Responsabilitat. És la representació del col·lectiu a la Demar-

ció de Girona i també, a la Junta de Govern de Catalunya. Per tant, amb els altres membres que m'acompanyen en la governança del col·legi ens pertoca treballar per als arquitectes i les arquitectes, i per a l'arquitectura. Per un costat, hem de facilitar i donar suport als nostres col·legiats en l'exercici de la professió (en totes les seves especificitats) i, per l'altre, hem de vetllar i promoure la qualitat arquitectònica que, com acostumem a dir, implica la millora de la qualitat de vida dels ciutadans. Volem, com a Junta i com a col·lectiu, tenir opinió i incidència en els temes de país que afecten el nostre sector.

*Quins requisits acadèmics i professionals es necessiten per formar part del Col·legi d'Arquitectes de Catalunya?*

Els arquitectes col·legiats han d'haver cursat i finalitzat satisfactòriament el grau en Arquitectura i el màster habilitant en Arquitectura.

Però com deia anteriorment, el Col·legi d'Arquitectes va més enllà de satisfer i garantir els serveis dels col·legiats. També busquem la relació amb la societat, i això ho fem a través de les propostes culturals, sortides, amb la Biblioteca, l'Arxiu Històric... que en molts casos són activitats i serveis oberts a la ciutadania.





### Reforma i ampliació del Museu Arqueològic de Banyoles

*Què podria dir als futurs arquitectes respecte al futur del sector?*  
Sempre expliquem, fins i tot quan analitzem les dades de visat i el sector de la construcció, que se'ns fa difícil fer previsions de futur. Els diria que és una professió molt transversal, tècnica i alhora humanista, que incideix directament en la vida de les persones i que, tot i les dificultats, té uns retorns molt satisfactoris.

És veritat que darrerament, amb la densitat de les normatives, la burocràcia, l'eternització de les tramitacions no sempre podem focalitzar els esforços en el valor afegit que tenim. Hem d'intentar entre tots, professionals, col·legis, administracions, institucions... millorar-ho. En qualsevol cas, els encoratjaria i els expressaria que és una professió per gaudir-la amb passió.

*Hi ha algun projecte del qual estiguin especialment orgullosos des del Col·legi d'Arquitectes?*

La veritat és que ja portem (juntament amb els companys de junta) pràcticament sis anys i mig... i si mirem enrere hem fet moltes coses de les quals ens sentim molt satisfets, per tant, es fa difícil destacar-ne només una.

L'ampliació i millora dels serveis, la potenciació de l'Arxiu Històric amb les donacions d'importants despatxos que han construït els nostres entorns, l'obertura de la demarcació apropant l'arquitectura a la societat o la gran quantitat de lligams que hem realitzat amb entitats i institucions serien alguns.

Però ens en queden molts i, per tant, hem de continuar treballant. Abans n'he apuntat uns vinculats amb l'exercici de la professió (normatives, burocràcia, terminis...) però tenim, també, els propers anys, reptes com l'impuls de la Fundació del COAC, la implantació de noves tecnologies i, sobretot, el Congrés Internacional d'Arquitectura del 2026 que ens poden servir per seguir posicionant l'arquitecte i l'arquitectura catalana internacionalment.

*Quin és el seu enfocament a l'hora de combinar funcionalitat i ètica en un disseny d'arquitectura?*

Si fem cas a Vitruvi, hauríem d'incorporar la solidesa. Segur que coneixeu l'afirmació que fa en el seu llibre De Architectura, que els edificis haurien d'exhibir tres qualitats: firmita, utilitas i venustes; és a dir solidesa, funcionalitat i bellesa. Per tant, hem de buscar l'equilibri entre la combinació dels dos conceptes que parlaves, sempre amb la responsabilitat que la nostra acció condiona el futur de la nostra societat.

*Quina opinió té respecte a les previsions de creixement del sector de la construcció a Catalunya per als propers anys?*

Com comentava abans, no ens agrada fer hipòtesis de futur més enllà del que ens determinen les dades. Nosaltres treballam amb els expedients executius visats necessaris per a la construcció de qualsevol edifici d'obra nova i gran rehabilitació i, per tant, ens dona una radiografia molt fiable del que passarà al sector els propers mesos. Precisament aquest mes de juliol hem donat a conèixer les dades del primer semestre del 2024, i els resultats ens determinen una estabilitat a la Demarcació de Girona. A nivell de Catalunya, si que s'ha observat un creixement considerable els primers mesos de l'any, especialment en nombre d'habitatges, amb un total de 10.394 de nova creació, essent la millor dada des de la crisi del 2008. Si l'evolució es manté el segon semestre, podríem acostar-nos als 25.000 habitatges que és el que l'Agència de l'Habitatge de Catalunya considera necessaris per al període 2020-2024 (segons el Pla territorial sectorial de l'habitatge a Catalunya), i seria la primera vegada que ens podríem apropar a l'assoliment de nivells òptims en el conjunt de Catalunya".

*Actualment, un dels aspectes que més preocupa a les empreses de construcció, és la salut i el benestar dels treballadors. Per assegurar aquests pilars bàsics, quines mesures són de vital importància per garantir la protecció de les persones que formen part d'una obra?*

Efectivament, la seguretat dels treballadors i de tots els agents que intervenen a la construcció, preocupa a les empreses de construcció i a tots els professionals que hi tre-





**Local Social de la Sauleda (Ajuntament de Palafrugell)**

ballen. Per aquest motiu, és importantíssim la formació, la conscienciació i la prevenció en el sector per evitar qualsevol accident a l'obra. En aquest sentit, cal aplicar totes les mesures necessàries per minimitzar al màxim qualsevol risc.

*Podria fer una valoració de les polítiques de planificació urbanística que s'han desenvolupat al nostre país?*

Aquesta pregunta és molt interessant però alhora molt genèrica, l'hauríem d'acotar a l'àmbit català, demarcacional o, fins i tot, local. El que sí és veritat, és que ens calen no només polítiques de planificació urbanística, sinó també d'habitatge, de mobilitat... valentes i consensuades, perquè són les que determinaran el futur de les pròximes generacions. Perquè tornem a tenir una enorme responsabilitat, ja que allò que planifiquem ara, especialment en l'àmbit urbanístic, en veuran els resultats els nostres fills o nets.

*Des de la sostenibilitat a l'edificació, quina importància tenen avui dia la creativitat i la innovació?*

Seràn clau. El nostre sector s'haurà de transformar per assolir la neutralitat climàtica a 2050, com ens demana Europa. Els arquitectes, i la resta d'agents del sector, haurem d'apostar per la innovació. Un primer repte, i segurament el més important, és la rehabilitació. Per aconseguir descarbonitzar el nostre parc edificat existent -un dels més ineficients d'Europa- haurem de multiplicar per 12 el ritme de la rehabilitació actual, passant de 25.000 habitatges anuals a 350.000. Caldrà, doncs, pensar en nous sistemes constructius, nous models financers, nous processos administratius... Per tant, caldran grans dosis de creativitat en tots els àmbits.

*Energèticament parlant, com es generen el que es coneix com edificis responsables?*

Doncs els edificis consumeixen molta energia, principalment en dues fases: durant la producció dels materials de construcció, i durant el seu ús (un terç de l'energia primària a Catalunya es consumeix als edificis). Per tant, els arquitectes haurem d'integrar al nostre exercici professional principalment dues estratègies: utilitzar materials descarbonitzats, amb baixa petja energètica, i estratègies de disseny passiu,

que redueixin la demanda energètica per assolir el confort interior. Evidentment, també haurem de produir energia renovable in situ, però recordem que l'energia més verda és aquella que no es consumeix!

*Quin grau d'importància tenen els materials com el suro, la pedra i la fusta reciclada a l'hora de planejar un projecte de construcció?*

Com just comentàvem, els materials juguen un paper clau en el procés cap a la descarbonització de l'edificació. De tot el cicle de vida dels edificis (des de la manufactura fins al final de vida), les emissions derivades de la fabricació dels materials poden arribar a ser el 35%, així que haurem de posar-hi la lupa i buscar opcions de major proximitat, d'origen natural -com els que menciones-, i fins i tot, materials reutilitzats.

*Com es pot projectar un edifici que garanteixi una eficiència energètica?*

Bona pregunta. Pensem que en la fase de disseny es poden reduir fins el 50% de les emissions de l'edifici! Per tant, les primeres decisions seràn clau. Per començar, sempre s'ha de tenir en compte l'entorn: l'orientació, l'asolellament, els vents,... i treballar amb les condicions del lloc. Serà molt important dissenyar amb criteris bioclimàtics, per exemple, protegint les façanes de la radiació solar directa, o incorporant a l'envoltant un bon aïllament tèrmic. Això contribuirà a reduir dràsticament la necessitat de calefactar o refrigerar les nostres llars, amb el consegüent estalvi energètic.

*Casa nova, vella o de reforma: Com aconseguir un habitatge més eficient?*

T'ho resumiré amb quatre conceptes: materials descarbonitzats, disseny passiu, producció d'energia renovable i eliminació de sistemes que necessitin combustibles fòssils.

Això s'ha d'aplicar a l'obra nova, però també a la rehabilitació, que serà l'activitat principal els propers anys. Pensem que no només es tracta de posar les nostres llars al dia en temes energètics, sinó també millorar-ne l'accessibilitat, la seguretat, la salut... en resum, la nostra qualitat de vida.

*Fotografies: Col·legi Arquitectes*



# 7

Setembre  
2024

LLANÇÀ  
Plaça Major



10 h  
Inici del  
campionat

De 9.30 h a 9.50 h  
Confirmar  
inscripcions



INSCRIPCIÓ  
GRATUÏTA!

Obert a federats  
i no federats.  
Sense límit d'Elo.

CONTACTE:

MI René Alonso  
Tel. 618 22 37 68

# 4t OPEN D'ESCACS INTERNACIONAL



## “GAMBITO DAMA LLANÇÀ”

### RITME I SISTEMA DE JOC

Partides a 10 min. per jugador.  
Sistema suís a 5 ó 6 rondes,  
o Round Robin.

### CATEGORIES:

Open i Sub-8  
Sub-10  
Sub-12

### DESEMPATS:

1- Bucholz Total  
2- Bucholz Mitjà  
3- Sonnenborn  
4- Resultat particular

## PREMIS

Open 1r, 2n, 3r Trofeu, Major Local Trofeu

INFANTIL PER CATEGORIA (Sub-8, Sub-10 i Sub-12):  
1r Trofeu, 2n Trofeu, 3r Trofeu, 1a Nena, 1r Local Trofeu



Medalles per a tots els participants (nens/es)  
Premis sorpresa

## INSCRIPCIONS

rennealonso@yahoo.es / Tel. 618 22 37 68

(Indicar nom complet, data de naixement, club o escola)

DATA LÍMIT D'INSCRIPCIONS 1 DE SETEMBRE A LES 20 H

Organitza:



Amb el suport:







LOTERIES



## L'ANXOVA MILIONÀRIA

Administració de loteries núm. 1  
l'Escala i Empúries.  
A la loteria del nen vam repartir 80  
milions d'euros en el primer premi.

C/ Enric Serra 9 bis  
17130 · l'Escala  
Tel +34 972 770 552  
info@anxovamilionaria.com



## COMPREM TAULES ANTIGUES

Ens especialitzem en la compra de taules antigues catalanes. Ens interessaven especialment aquells mobles típics de les masies i cases pairals de la nostra terra. Si teniu alguna d'aquestes peces, no dubteu a contactar-nos, estarem encantats d'adquirir-les i donar-los una nova vida.

C/ Unió, 2 Garriguella  
Tel +34 615 370 187



## BOTIGA DE MASCOTES EMPORDÀ Vergès Serra

Som especialistes en alimentació d'animals de companyia.  
Clínica veterinària, botiga de mascotes, productes per a tot tipus d'animals. Targeta client.  
Perruqueria per a mascotes.  
Obrim de 09.00h a 20.00h Non stop  
Horari veterinari de 09.00h a 12.00h

Placa del Grà, 6 Figueres  
Tel +34 972 671 823  
C/Vilamaniscle, 12-nau 4 · 6 Figueres  
Tel +34 972 110 160  
empordavs@gmail.com



# NOU FIAT 600 HÍBRID

## THE ITALIAN UPGRADE



### NOU FIAT 600 HÍBRID DES DE 99€/MES\*



23 quotes de 99€. Entrada: 3.424,11€. Quota final: 18.117,45€. TIN: 5,99%. TAE: 8,37%. Import: 18.222,84€. Terminis: 24 mesos. Import total degut: 20.394,54€. Complint condicions. Preu al comptat: 22.090€. Preu si finances: 20.954,54€. Preu total a terminis: 23.818,56€. Oferta vàlida fins a final de condicions.

Consum combinat WLTP Fiat 600 MHEV l/100 km: 4,9, Emissions de co<sub>2</sub> g/km: 109-110. \*Oferta financera de 24 mensualitats 600 Fiat 600 Xarxa 1.2 MHEV 74kw (100cv) amb preu si finances de 20.954,50 € a Península i Balears (inclous impostos, transport i descomptes, inclou descompte per lliurar un vehicle usat a canvi i amb un mínim de 3 mesos sota la titularitat del client) per a clients que financin mínim 36 mesos a través de Stellantis Financial Services España EFC, S.A. Subjecte a aprovació financera. Entrada 3.424,11€. Quota mensual per a una durada de 24 mesos i 20.000 km. Capital finançat amb comissió d'obertura: 18.222,84 €. Comissió d'obertura (3,95%): 692,45 €. Interessos: 2.171,61 €. Cost total del crèdit: 2.864,06€. Import Total Degut: 20.394,45 €. Preu total a terminis: 23.818,56€. TIN: 5,99%. TAE: 8,37%. Sistema d'amortització francès. Al final del contracte podrà triar entre lliurar el seu vehicle, o abonar o refinançar la darrera quota. Oferta vàlida fins el 31/03/2024. Pot ser que el model visualitzat no coincideixi amb l'ofertat. Preu al comptat per a client que no financi 22.090€.

# FIAT

Ctra. N-II, Pol. Ind. SANTA LLOGAIA D'ÀLGUEMA (FIGUERES)

Tel. 972 50 20 77 - [garatgesala.com](http://garatgesala.com) Garatge Sala

**Garatge**  
**SALA**





Un municipi d'obligatoria visita

# CASTELLFOLLIT DE LA ROCA

*Un dels pobles més fascinants de Catalunya, per la seva excel·lent ubicació dalt d'un espadat de roca nua*

Molt a prop de l'Alta Garrotxa, a més, representa un paratge d'accentuada bellesa que mereix més d'una visita... I moltes fotografies!

Per conèixer algunes de les singularitats del poble ens en parlen Jesús Culebras i Guillem Viñolas.

*Quina és la història de Castellfollit de la Roca? Com es va generar el poble i quines són les seves arrels històriques?*

A través del material trobat als horts de les Fonoses, la posició de l'indret en un lloc elevat i entre dos rius, el Toronell i el Fluvià, existeix la hipòtesi que fos un nucli habitat a la prehistòria. Però la data del primer document trobat fins ara on apareix el nom de Castellfollit data de l'any 1074, el qual fa referència a un pont i possiblement es tractaria d'un lloc de pas.

*Quins processos geològics van donar lloc a la formació del penya-segat on està situat el poble?*

L'origen del penya-segat és fruit de la superposició de dues colades de lava, la primera de 217.000 anys d'antiguitat procedent de Batet de la Serra (Olot) i que va descendir pel cos-

tat del riu Fluvià. La segona prové del sector de Begudà (Sant Joan les Fonts) i descendeix pel riu Toronell fins a Castellfollit de la Roca on se superposa a la colada anterior.

- La base està formada per roques sedimentàries i capes alternatives de gresos i margues.
- La primera cala està formada per una terrassa fluvial d'al·luvions, dipositats pel riu Fluvià abans de les erupcions esmentades.
- Segueix una capa de laves inferiors formant una mena de lloses.
- Seguidament, un sòl fossilitzat damunt les laves inferiors.
- Continua les laves superiors, format per columnes regulars generalment hexagonals.

*Com es va veure afectada la vida quotidiana dels habitants de Castellfollit de la Roca per l'activitat volcànica històrica?*

No hi ha hagut cap activitat volcànica al llarg dels segles. Sí, que la principal preocupació dels consistoris ha estat la conservació de la cinglera i de la prevenció de les esllavissades que hi pugui haver. Al llarg dels segles la roca ha sofert successives alteracions fruit d'erosions. Les més actuals la de





l'any 2001 quan dues columnes de 4 metres de llargada es van pendre de la part central de la cinglera; també hi va haver una esllavissada datada el 20 novembre de 1995 que va causar desperfectes al pati d'una casa. La més preocupant va ocórrer el de setembre de 1976 quan una gran esllavissada va arrossegar més de 1000 metres cúbics de roca en un front de quasi 50 metres de la paret del cingle que va afectar a diverses cases vora el penya-segat.

*Hi ha evidència visible de l'activitat volcànica en els voltants d'aquest poble medieval, com ara formacions geològiques o altres característiques naturals?*

Sí, l'explicació que s'ha donat de la formació de la roca és un signe evident i afegir que l'exploració de les pedres de basalt a l'entorn del poble han configurat l'estructura general.

*Quines mesures de seguretat o precaucions s'han pres a causa de la proximitat del poble a zones volcàniques?*

Per part del consistori hi ha un programa de neteja de la cinglera i la col·locació de sensors per estudiar possibles moviments de la roca. A part de seguir la normativa dictada pel Parc Natural de la Zona Volcànica de la Garrotxa.

*Quin és l'estil arquitectònic de l'església de Castellfollit de Sant Salvador de Castellfollit de la Roca i quan va ser construïda inicialment?*

Originàriament era d'estil romànic, posteriorment al llarg dels segles va patir les conseqüències dels terratrèmols del 14 de maig de 1427, però sobretot el del dia 2 de febrer del 1428 que va quedar molt malmesa. També va ser objecte d'ampliacions, tal com ens recorda la llinda de la porta d'entrada de l'any 1698.

Derruïda el dia 24 de juliol del 1936 per milicians dels comi-

tès antifeixistes de la comarca, no es va reconstruir com a lloc de culte i a finals dels anys 70 es va transformar en un museu.

*Quina funció té actualment l'església?*

Té la funció de museu, sala d'exposicions (amb una exposició permanent de l'obra de l'escultor fill de Castellfollit Miquel Ferrarons Abel, material i fotografia de l'exploració del basalt), exposicions puntuals de pintura, escultura... de diversos autors i com a sala de concerts.

*Què es pot observar des de la torre de l'església? I quina importància té aquesta vista per als visitants?*

Es pot divisar tota la vall del riu Fluvià al pas pel poble, un petit monticle anomenat "el Castellet", les muntanyes que envolten el poble; amb les cases pairals, ermites... i tota la població a vista d'ocell.

*Com es caracteritza el paisatge natural al voltant de Castellfollit de la Roca? Hi ha parcs naturals o zones de reserva que valgui la pena explorar?*

Castellfollit de la Roca es troba en una zona de clima humit, la qual cosa afavoreix el creixement de la vegetació. La cinglera tot i ser una estructura totalment vertical es veu afectada per la vegetació.

La despoblació de les cases de pagès i la poca cura que hi ha actualment de la neteja dels boscos ha comportat un creixement desbordat de la massa forestal.

Castellfollit forma part del Parc Natural de la Zona Volcànica de la Garrotxa i els geòlegs, geògrafs, turistes... poden gaudir de l'entorn i de les balnes de Caxurma, terme de Montagut.

*Quina importància té el riu Fluvià a la zona i com ha influït en la vida del poble?*





El Fluvià va ser cabdal per al desenvolupament econòmic de la població, sobretot a finals del segle passat quan Castellfollit de la Roca va deixar de ser un poble agrícola per convertir-se en un important nucli industrial. És aleshores quan amb la finalitat d'utilitzar l'aigua com a força motriu comencen a instal·lar-se algunes indústries a la riba del Fluvià. L'any 1899 començava la seva activitat tèxtil la fàbrica "Hijos de Camilo Mulleras"; encara que dins el terme de Montagut, per proximitat al terme va incidir a l'economia i en la vida de la població.

Altres indústries situades a la riba d'aquest riu, però ja en el terme de Castellfollit foren: la fàbrica de paper coneguda per "la Palla"; la filatura de la família Agustí explotada per la "Societat Bassols i Xipell"; la farinera d'en "Ramon Mateu" i la central elèctrica de "Can Gridó" que l'any 1890 va fer la primera transmissió de força elèctrica a llarga distància de l'estat espanyol.

*Existeixen rutes d'excursió o senders per explorar els voltants d'aquest pintoresc poble? Quins llocs són especialment recomanables per als amants de la natura?*

Castellfollit de la Roca forma part de l'itinerari número 13 del Parc Natural de la Zona Volcànica de la Garrotxa. Es tracta d'una ruta circular a peu amb una durada aproximada d'una hora. Es pot contemplar la part més característica de la cinclera.

*Quin tipus d'activitats turístiques es poden realitzar per explorar la geologia volcànica dels voltants del poble?*

Les recomanades per l'oficina de turisme del Parc Natural de la Zona Volcànica de la Garrotxa, de la qual Castellfollit de la Roca en forma part.

*Com afecta la topografia i la composició de sol volcànic a la vegetació i la fauna al voltant de Castellfollit de la Roca?*

La composició del sol en ser tan fèrtil afavoreix el conreu de petites hortes a l'entorn del poble.

Actualment, com a la majoria de llocs de Catalunya existeix una excessiva població de porcs senglars, la qual cosa provoca que s'hagin de fer batudes de cacera. També s'ha produït una excessiva població de cabirols, no tan pronunciada com la dels porcs senglars. La fauna autòctona ha minvat.

*Hi ha algun artista, escriptor o figura cultural rellevant a Castellfollit?*

Castellfollit ha estat bressol de dues personalitats rellevants dedicades al món de l'escultura: Miquel Ferrarons Abel (Castellfollit 1898- Barcelona 1974), després de passar per les escoles de Belles Arts d'Olot i Sant Feliu de Guíxols, i després d'haver-li concedit una beca per anar a estudiar a París, en esclatar la primera Guerra Mundial no hi va poder anar, es va instal·lar a Madrid, on a més a més d'escultor, va esdevenir un dels millors medallistes del moment.

Torna a Catalunya per incorporar-se com a professor de l'escola Superior de Belles Arts de Barcelona.

L'any 1973, un any abans de la seva mort, va fer donació al poble de Castellfollit de 20 escultures, algunes de les quals es poden veure al museu església- vella de Castellfollit.

Antoni Collellmir Ferrarons (Castellfollit 1889 - Anduze (França)1985), també va ser un gran escultor. Algunes obres seves que es poden veure a la comarca de la Garrotxa són: el Sagrat Cor de la façana de la casa Pujadó d'Olot o la "Verge amb l'infant" a la masia de la Riba de la Vall de Bianya. Fou també l'autor dels primers gegants de Castellfollit.

La majoria de la seva obra es troba a França on va anar a viure després de passar la frontera clandestinament en desertar de l'exèrcit al ser cridat a files l'any 1913. A Anduze va fundar un taller dedicat a la fabricació de monuments funeraris (panteons, làpides...) sense deixar mai la seva activitat com a escultor. Va morir l'any 1985 a l'edat de 96 anys.



# El teu Ford Km0 a **AUTOKOLECCIO**

Vehicles revisats en 150 punts amb una garantia de 12 mesos.

## Ford Fiesta

1.0 EcoBoost ST-Line X MHEV



2023



20 km



Micro híbrid



92 kW / 125 CV



Manual



5 portes

**per 20.700 €\***



## Ford Puma

1.0 EcoBoost ST-Line X MHEV



2023



10 km



Micro híbrid



92 kW / 125 CV



Manual



5 portes

**per 23.500 €\***

## Ford Kuga

ST-Line X 2.5 Duratec FHEV Auto



2023



10 km



Híbrid endollable



140 kW / 190 CV



Automàtic



5 portes

**per 33.500 €\***



\*Preu vinculat a finançament. Consulta condicions de finançament al teu concessionari més proper o al web [autokoleccio.com](http://autokoleccio.com)



**AUTOKOLECCIO**

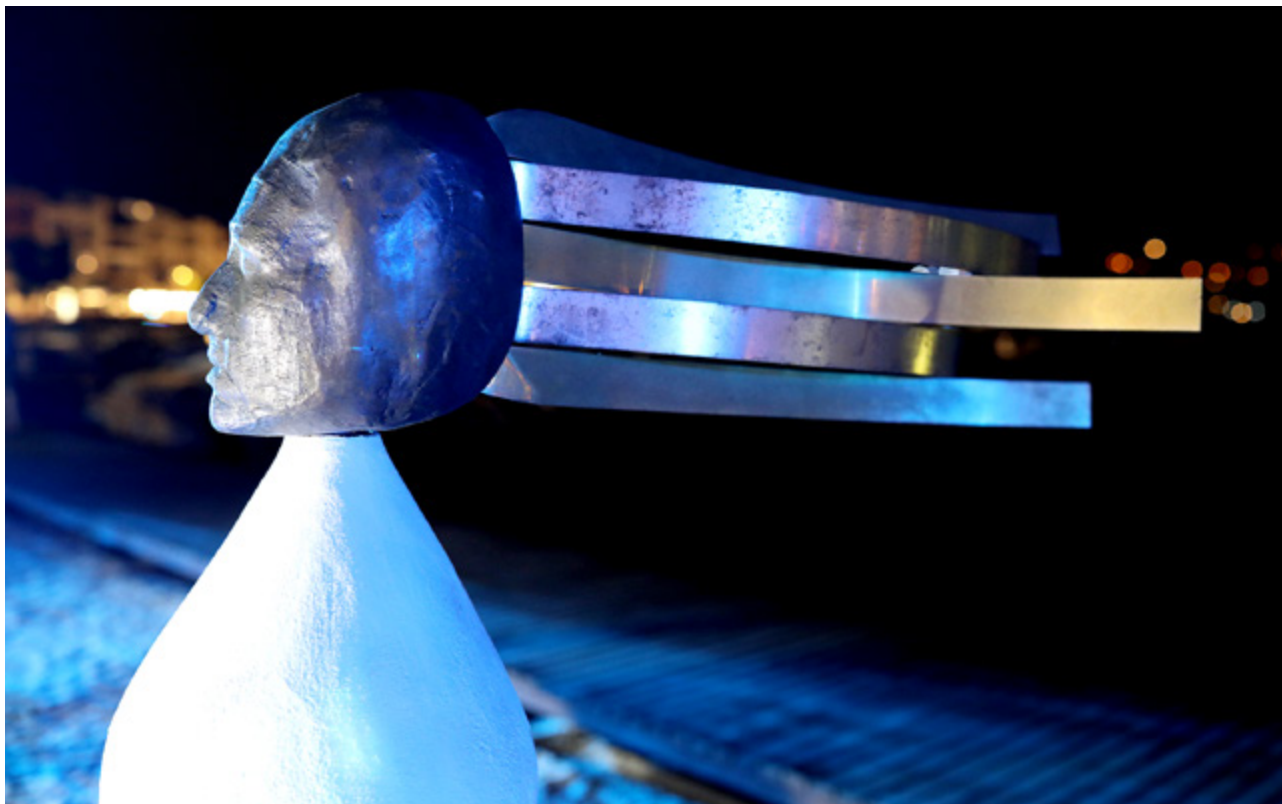
VEHICLES KM 0 - GERÈNCIA - OCASIÓ



de **Garatge Central**

**Figueres** Carrer Nou, 217. 17600 Figueres (Girona). 972 50 06 67  
**Vic** Carrer Eix 11 de setembre, 26. 08500 Vic (Barcelona). 938 83 24 11





Entrevista a Manel Menéndez

## UN DIPLOMÀTIC AMB GENS ARTÍSTICS

*Trobo a faltar són espais perquè els escultors puguin mostrar el que fan.  
No hi ha espais.*

L'Ajuntament de Llançà ha adquirit recentment una nova escultura que ja s'exposa de forma permanent a la ciutat, enriquint així el patrimoni cultural local i oferint un nou atractiu, tant per als residents com per als visitants.

Aquesta obra d'art ha estat creada pel reconegut escultor **Manel Menéndez** de Llançà, un artista local amb una trajectòria destacada tant en l'àmbit escultòric com literari.

La peça, titulada "La Mer", és una representació abstracta que captura l'essència i la bellesa del paisatge marítim de la Costa Brava. Les formes ondulades, voluptuoses i els detalls meticulosos, conviden l'espectador a explorar els seus múltiples angles, oferint una experiència visual canviant segons la llum del dia. També recordo la peça "Cabells al vent", exposada a l'últim TramuntanArt. Amb una alçada imponent i una presència majestuosa, l'escultura combina materials com el bronze, el ferro i la pedra, creant un contrast harmoniós que evoca la dualitat entre la força del mar i la solidesa de la terra. Mira Òscar, abans de contestar les teves preguntes voldria dir-te que a mi m'hagués agradat dedicar-me al món de l'art, però el fet de ser pare força jove em va fer optar per la seguretat de la docència i la diplomàcia, ja que durant dues dècades, he sigut gestor cultural de l'ambaixada de França a països com Guinea Equatorial, Mèxic i el Brasil (dues missions).

Ara bé, el fet de freqüentar l'elit artística d'aquests països va fer que sempre estigués connectat al món de l'art i de la creació.

*Què t'inspira més a l'hora de crear una nova escultura?*

He llegit molt i he vist moltes exposicions en diferents països i també soc molt observador de la naturalesa i del quotidià. Penso que és l'associació d'ambdues coses que em porta a crear. He de dir-te que sempre he portat a sobre una petita llibreta on anotava reflexions, sensacions, emocions, idees, dibuixos... A l'hora d'escriure o imaginar una escultura hi he buscat referències. Però també em sembla que a la família tenim uns gens artístics: els tiets i particularment, en Fèlix un tinent comandant mort al front de Terol i que encara no hem trobat el seu cadàver. Era estudiant de medicina i de Belles Arts a Barcelona. Era un excel·lent dibuixant. El meu fill, Olivier, té un doctorat d'Estat d'arts plàstiques, d'una escola internacional, La Vila Arson de Niça.

*Hi ha algun tema recurrent en les teves obres?*

Un període de formes sensuals i després una sèrie de Menines es varen imposar durant un temps. Al principi, pels anys 80 i durant dos anys, vaig fer moltes obres rodones i voluptu-





oses com “La Mer” essencialment inspirades en l’observació dels còdols de les platges de Normandia prop d’on exercia. A l’arribar a Mèxic em vaig passar al ferro i les peces es varen tornar més anguloses, agressives, per l’enorme dimensió de la capital asteca. I després al jubilar-me les Menines.

*Ens podries explicar el teu procés creatiu des de la idea inicial fins a l’obra acabada?*

Neix de l’observació i a qualsevol visió o situació li puc trobar un vessant artístic o literari. Tinc molta memòria i puc interconnectar coses que veig, amb coses molt remotes d’on neixen llibres i escultures. Sembla una redita, però crec que l’obra es fa ella mateixa. Tens la idea de base, però a vegades allò que tu vols fer se’t resisteix i has de cedir i anar per un altre camí que et proposa el material. Això m’ho explicaven molt els compositors mexicans de música contemporània.

Respecte a la meua sèrie de Menines, les dibuixava sobre cartolina de colors (per això després les vaig pintar) al compàs i a la regla perquè fóssim el més neutre possible però després hi afegia incisions geomètriques que li donaven transparències, que les feia més aèries i expressives. Una d’elles “Peineta” és la més rigorosa geomètricament, però després té aquest

accent líric que li dona l’arquitectura convexa d’aquesta peça del pentinat femení.

*Quins són els teus materials preferits per treballar i per què?*

Tots. Has de saber interpretar-los i consentir-los. Després d’haver començat per la talla directa en pedra de Saint Maximim, a Belles Arts de Beauvais vaig treballar la fusta, amb la que percep una deliciosa sensació d’adaptació, de fusió. A l’escola de Beauvais, dos professors i dos alumnes vàrem decidir fondre les nostres peces i descobrir així totes les fases del bronze. La fosa és una cosa màgica. Després, al jubilar-me, vaig tenir un període en que vaig utilitzar l’acer corten perquè m’encanta la patina que agafa amb el temps. I últimament pel Tramuntanart i per la Ruta de l’Art, he descobert un gel que té consistència de pedra i que s’adapta al que vull expressar. A vegades, el combino amb bronze o ferro. Aquest últim material s’adapta particularment a la intempèrie. Sempre estic buscant nous materials.

*Pertany a algun moviment artístic o t’identifiques amb algun en particular?*

Semblarà pretensions, però sincerament, m’agrada massa in-





vestigat nous camins per fer part d'un moviment específic, però sí que trobareu al meu treball: variacions sobre temes contemporanis, algun deix de dadaisme i d'arcaisme. Dit això, conec uns companys de la Mar d'Amunt amb qui podríem crear un grup, ja que tenim una aproximació a l'art molt semblant. S'hauria d'explorar. Dues Núries, una Gemma, un Xavi...

*Hi ha algun artista amb qui t'identifiquis o que hagi influenciat significativament la teva obra?*

Al principi, quan m'inspirava dels còdols atlàntics alguna persona em va dir que se semblava a Hans Arp, això em va refredar i no vaig seguir per aquell camí. Sí que vaig fer una sèrie de "signes" inspirat en ell. Ara bé, segurament la meua inspiració és més propera geogràficament. Si ho mireu bé, les escultures d'aquell període tenen molt de Maillol. Molts artistes m'inspiren i deixen la seua empremta en el que faig.

*Quins són els majors reptes que has trobat en la teua carrera com a escultor?*

Com saps, no he fet carrera com escultor. Ara bé, d'ençà que m'hi dedico, el que trobo a faltar són espais perquè els escultors puguin mostrar el que fan. No hi ha espais. Sort de l'enfocament actual del TramuntanArt i de la Ruta de l'Art de Castelló. Tampoc hi ha incentius des de l'administració. Mè-

xic que curiosament no té ministeri de cultura, atorga unes beques a artistes per totes les expressions artístiques. Això en fa un país molt creatiu. El nostre país només recolza als que són ja molt reconeguts i que, al meu entendre, ja no el necessiten.

*Com han influenciat els teus viatges en la teua obra escultòrica?*

És evident que m'han influenciat molt. Des de Colòmbia a Àfrica passant per Mèxic i Brasil. Particularment el país asteca des de l'artesanial - sempre renovada - als artistes il·lustres. He vist que enfoquen l'art amb més llibertat. Recordo a Aristides Maillol quan deia: «L'art negre conté més idees que l'art grec. La seva estranya inventiva formal és sorprenent, i la seva imaginació són difícils d'explicar. No ens atrevim a prendre aquestes llibertats; però els negres ho han aconseguit. Nosaltres som massa súbdits del nostre propi passat». A Àfrica i a Amèrica llatina he trobat més llibertat en els creadors. En jubilar-me, i amb tot aquest bagatge de nòmada dels temps moderns, vaig crear moltes escultures que portaven temps in mente i sentia com l'obligació d'alliberar-me d'elles. Quan unes quantes ja estaven aquí em vaig tranquil·litzar i durant la pandèmia va ressorgir la necessitat d'escriure. En aquells moments d'incerteses, explicar el meu món, el meu temps, allò que havia viscut, als meus nets em semblava pri-



oritari. Borges deia: "Sólo aquello que se ha ido es lo que nos pertenece" Varen sortir quatre llibres: dos de poesia, una biografia i un assaig. És clar, vaig recorre a les notes del munt de llibretes que et deia.

*Ens pots avançar algun projecte futur en el camp de l'escultura?*  
Tinc tres escultures en camí, una d'elles per Port de la Selva 2025, si és que em conviden. També tinc un gran, gran projecte, un encàrrec d'un ajuntament. En la memòria són cinc peces de gran format, una d'elles de deu metres. Fa més d'un any que hi treballa, però no vull dir res més, no fos que... Ara bé, quan surti tindrà l'exclusiva...

*Què et va motivar a començar a escriure llibres, a més de dedicar-te a l'escultura?*

Vaig començar a escriure a Goiânia, Brasil. A l'estar lluny del país, la teva terra se't fa més present, es torna mítica. García Márquez no sabia dir el que era el Carib fins que no va estar a Barcelona. Després de guanyar el Gran Premi Minolta vaig combinar fotos i haikus sobre l'Alt Empordà, en un llibre que es titula Paratges de la memòria, editat per Brau, 1997. Em sembla que aquest racó de món ens inspira perquè cohesiona com cap altre la coherència terra-home. Aquest país és concís, precís, abrupte, sever o dolç i proper. En 1998, es va editar un llibre de contes: La Cartera de Medinyà, Brau. Vaig continuar publicant a Mèxic, Brasil i França. Ja tinc publicats dotze títols, un a punt de ser-ho i una novella que l'he enviat a alguns concursos.

*Quins temes o idees explora en els teus llibres? Són similars o diferents als que tractes en les teves escultures?*

Als meus llibres explico les meves vivències amb les personalitats que he conegut i freqüentat o situacions excepcionals que he tingut la sort de viure. D'alguna manera tota aquesta experiència també es cristal·litza en les escultures. Penso que en el viscut de cada persona, està present tot allò que fa quotidianament, però no es veu. És clar, si públiques o exposen una escultura t'ho veuen més. Sí, si hi ha molt del que soc en tot el que he concebut. Segons el retorn que tinc dels meus lectors, el meu estil és directe, proper i empàtic. Penso que passa el mateix en l'escultura, vull que sigui tan senzilla com possible perquè l'espectador pugui entrar-hi.

He escrit també un llibre que es titula La Boca, una gran

desconocida en la que explico el mètode del doctor Jacques Gaujac per curar pacients pels quals havien fracassat totes les teràpies tradicionals. Es basa sobre els captors de la boca, la incompatibilitat de materials i el test neuromuscular que li permetien interrogar directament al pacient. El seu reprogramador neuropostural va ser l'eina de tractament.

Acabo de publicar Tumbas en la Costa on m'interrogo sobre el perquè d'aquestes sis celebritats enterrades a casa nostra: Antonio Machado, Arístides Maillol, Walter Benjamin, Pere Calders, Salvador Dalí, Josep Palau i Fabre; vaig conèixer els tres últims. Es juxtaposen harmònicament grans conceptes universals i petits detalls. Els que ja l'han llegit em diuen que és un llibre que enganxa i on descobreixen moltes coses que no sabien. Trobareu també fotos inèdites de Dalí i Palau i Fabre. Som un país de frontera que ha viscut les vicissituds de dues guerres on uns fugien del franquisme i altres del nazisme. Penso que en mig d'aquelles tempestes col·lectives, davant la barbàrie, el seu destí individual ens inspira la noblesa i salva la dignitat de l'home.

*Com veus el paper de l'art i la literatura en la societat actual? Quina creus que és la seva importància?*

S'ha de lluitar per mantenir la seva presència en la societat. Avui dia es confon molt, animació i cultura. NO TÉ RES A VEURE. S'aposta molt, massa?, per l'animació, la distracció. La importància de la presència de l'art i la literatura és essencial, capital. Llegir i visitar exposicions o museus, et farà millor persona, millor company de vida, millor amic. Te'n sortiràs més bé en situacions límit o imprevistes. Llegir un bon llibre o contemplar una bona obra, és acceptar el risc que en acabat neixi en tu una persona qui ni sabies que podies conèixer i estava en tu. La contemplació, la lectura com l'escriptura és una manera de somniar i és en el somni que ens projectem. Un artista ha posat molta feina, molt del seu coneixement, molt del seu ser, del seu art, a l'abast de l'espectador en un llibre, en una obra i busca la seva participació. Entaular un diàleg amb ell, us farà sentir que sou part d'aquest món i que no sureu en el buit.

I si encara us pregunteu per què la literatura?, per què la música?, per què la pintura, el teatre, la dansa...? Perquè l'art, tots els artistes us ho diran, perquè la vida no és suficient.

Fotografies: Òscar J. Carrés



## JOIERIA DÜTHMANN

Siempre nos han hecho creer que las joyas son solo para grandes ocasiones. Pero en Düthmann joyeros creemos que también son una forma de inspirar nuestro día a día. Si has encontrado la joya que te gusta. Si sientes que te lo mereces. Si crees que hoy es el día. ¿Por qué esperar?

Pujada de l'Església, 2 Figueres  
Tel +34 972 282 505  
duthmann\_joiers\_1958





## TOT PEL NADÓ BABY PLANET

Llistes de naixement,  
mobiliari, roba de llit.  
Tenim marques com:  
Jane, Be cool i Nurse.

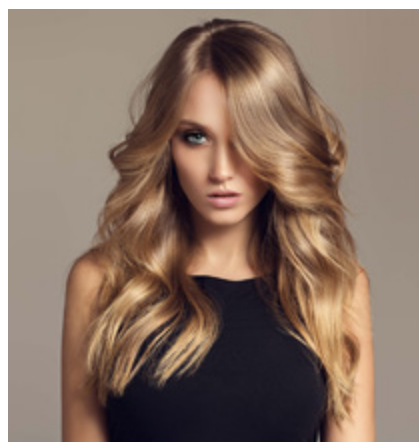
C/ Nou, 173 Figueres  
Tel +34 972 500 809  
www.babyplanetfigueres.com



## CENTRE NEURO EMPORDÀ

Neurorehabilitació,  
fisioteràpia, logopèdia,  
teràpia ocupacional,  
integració social,  
psicologia infantil.

C/ Empordà, 76 Figueres  
Tel · 661 612 455  
www.neuroemporda.com



## PERRUQUERIA EL MIRALL

Perruqueria  
especialitzada en el  
tall de cabell tant per  
dona com per home.

C/ Mar, 31  
Sant Pere Pescador  
Tel · 639 780 109  
perruqueriaelmirall@gmail.com



## VILA-SACRA FARMÀCIA

Atenció farmacèutica  
personalitzada.  
Sistema personalitzat  
de dosificació ( SPD )  
Consell nutricional.

Pl. de l'Església, 7  
Vila-sacra  
Tel · 682 596 841



## ADMINISTRACIÓ LOTERIA Nº4

Disposem de Loteria,  
quínieles i premis  
únics. Ja tenim loteria  
**Nadal 2024**, vine a  
buscar el teu dècim.

C/ Nou, 34 Figueres  
Tel +34 972 284 154  
www.loteria4figueres.com



## DERMATOLOGIA CLÍNICA I ESTÈTICA

Dr. Lluís Martínez Via  
Metge especialista en  
Dermatologia per la  
universitat de Barcelona

C/ Sant Llàtzer 12,1r  
17600 · Figueres  
Tel · 674 747 467



## JOGUINES LEYS

Gran assortiment  
de joguines infantils  
articles de platja,  
disfresses, regals.

C/ Doctor Pi i Sunyer  
17480 · Roses  
Tel +34 972 150 204



## SERVEIS INFORMÀTICS DIGITALFIX

Reparació i venda  
d'equips informàtics,  
telefonia i tablets.  
Serveis informàtics a  
empreses i particulars.

C/ Sant Llàtzer, 53  
17600 Figueres  
Tel +34 655 248 914



# L'ADDICCIÓ ÉS UNA MALALTIA

## Les conseqüències són devastadores

*L'estigma associat a l'addicció impedeix que moltes persones busquin ajuda, fent que el cicle destructiu continuï.*

L'addicció és una malaltia crònica que afecta el cervell, caracteritzada per la cerca i ús compulsiu de substàncies o comportaments, malgrat les seves conseqüències negatives. Aquest trastorn altera el sistema de recompensa del cervell, fent que activitats que generen plaer immediat siguin prioritzades de manera desmesurada. Això porta a un cicle de dependència física i psicològica, en el qual l'addicte perd el control sobre les seves accions.

Les conseqüències de l'addicció són devastadores, tant a nivell personal com social. Pot causar problemes de salut greus, dificultats econòmiques, deteriorament de les relacions i un augment dels costos d'atenció mèdica. A més, l'estigma associat a l'addicció impedeix que moltes persones busquin ajuda, fent que el cicle destructiu continuï.

Trencar el cicle de l'addicció no és fàcil, però és possible amb l'ajuda adequada. El primer pas és reconèixer el problema i buscar ajuda professional. Els tractaments efectius combinen teràpies psicològiques, intervenció mèdica i suport social. La teràpia cognitiu-conductual, per exemple, ajuda els pacients a canviar els patrons de pensament que condueixen a l'ús compulsiu. A més, el suport continu i el seguiment a llarg termini són essencials per prevenir recaigudes.

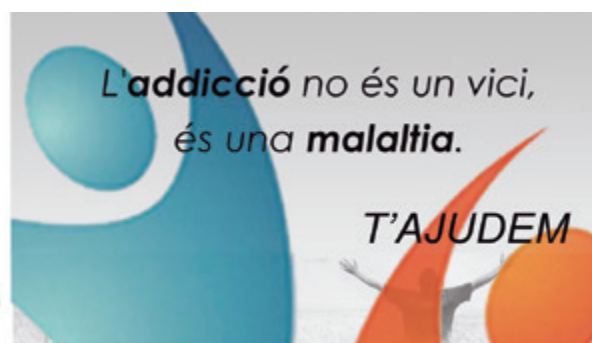
Al \*Centre de Tractament d'Addiccions Inicia, oferim un enfocament integral i personalitzat per a cada pacient. El nostre equip d'experts està compromès a ajudar-te a recuperar el control de la teva vida i a construir un futur lliure d'addiccions. No deixis que l'addicció segueixi controlant la teva vida."Inicia" avui mateix el camí cap a una vida més saludable i plena. "Contacta'ns!"



Marcos Scheiber  
Terapeuta en drogodependències




**Tractament d'addiccions**  
**INICIA**  
 Intervenció Normalitzada i Integral  
 en Conductes i Addiccions  
 C./Carles Fages de Climent, 36 2º 4ª  
 17600 FIGUERES (Girona)  
[www.tratamientodeadiccionesinicia.com](http://www.tratamientodeadiccionesinicia.com) - [centroterapeuticoinicia@gmail.com](mailto:centroterapeuticoinicia@gmail.com)  
 Tel. 692 590 467


**L'addicció no és un vici,**  
**és una malaltia.**  
**T'AJUDEM**



Celler Perelada

L'univers de la creativitat compartida

## RCR ARQUITECTES

*Aquesta arquitectura, nascuda de la creativitat compartida, remet a valors i processos relacionals en tots els sentits*

La força de l'arquitectura d'**RCR arquitectes** resideix en la seva capacitat de transcendir les seves arrels amb un llençatge universal que és el resultat d'una profunda recerca de l'essencial.

Aquesta arquitectura, nascuda de la creativitat compartida, remet a valors i processos relacionals en tots els sentits i s'estén des d'aquesta lògica fora de la pròpia disciplina, amb una visió holística que abasta alguna cosa més gran que la mateixa arquitectura, que és la vida.

I en la vida mateix assaja que els somnis són possibles.

*Qui són els fundadors d'RCR Arquitectes i quan van començar a treballar junts?*

Els fundadors de **RCR Arquitectes** són Rafael Aranda Quiles, Carme Pigem Barceló i Ramon Vilalta Pujol.

I van començar a treballar junts després d'acabar els seus estudis l'any 1987 a l'Escola Tècnica Superior d'Arquitectura del Vallès.

*Quines són les característiques principals de les obres d'RCR Arquitectes a Olot?*

Les mateixes que fora d'Olot. Una recerca intensa en la vinculació de l'arquitectura amb el paisatge, tant si el paisatge és natura com element construït.

*Quin premi important van rebre Rafael Aranda, Carme Pigem i Ramon Vilalta el 2017?*

El premi Pritzker que té la consideració de premi Nobel en el camp de l'arquitectura. És un premi que es lliura anualment a un arquitecte de qualsevol país des de l'any 1979.

*Per què RCR Arquitectes s'equipara a un trio de jazz en la seva manera de treballar?*

Perquè el seu treball neix del diàleg enriquidor entre ells.

*Quina és la distinció més alta en disseny arquitectònic amb acer a França, i quin projecte els va permetre guanyar aquest guardó?*





**Ramón, Rafel i Carme**

"Eiffel de l'Architecture", Prix de l'Architecture Acier. El va guanyar el pont Seibert a Boulogne-Billancourt que creua el Sena entre l'ile Seguin i Meudon.

*Quines són les dimensions espectaculars del pont Seibert, l'estructura d'enginyeria que enllaça l'illa Seguin i el municipi Meudon a la riba esquerra del Sena?*

És un pont de 150 metres de llargada amb una llum de 95 metres. Té una amplada de 26 metres pel costat de l'illa i de 13 metres pel costat Meudon. És de tipologia estructural Bows-

tring amb un arc d'11 metres d'alçada. I presenta una àrea per a vianants de 2.275 metres quadrats i de 1.000 metres quadrats per al transport públic.

*Com va influir el viatge al Japó l'any 1990 en l'obra del restaurant Les Cols a Olot?*

El viatge al Japó va influir en tota l'obra, donat que s'hi va anar als inicis de la trajectòria, convidats per una empresa que havia vist el projecte de Far horitzontal a Punta Aldea de Gran Canària.



**Pont Seibert**

*Com ha evolucionat la seva obra en el restaurant Les Cols en els últims anys i en quins països han desenvolupat projectes internacionals?*

La nostra obra al restaurant Les Cols va evolucionar al construir posteriorment uns pavellons per a dormir i un espai per a fer celebracions. Explicant que estiguis on estiguis sempre pots vincular-te amb la natura, perquè sempre hi ha el cel. Els projectes internacionals van creixent. Es va començar a França amb el museu Soulages i ara hi ha obra construïda o en curs a Bèlgica, Portugal, Àustria, Mèxic, Taiwan, Albània i Dubai.

*Quins altres espais d'Olot recomanen visitar per veure l'empremta d'RCR Arquitectes?*

La pista d'atletisme Tossols-Basil, els pavellons de la Fageda i els Tossols, el parc de Pedra Tosca (a les Preses), el Firalet i la microintervenció al peu del volcà Montsacopa.

Aquesta és l'obra pública, perquè la privada, en forma de llars unifamiliars queda fora de circuit. I aviat es podrà anar a visitar a RCR La Vila, els postulats de la seva arquitectura.

*Quin és el llenguatge universal de l'arquitectura RCR, segons els seus fundadors?*

Buscar allò essencial, una connexió permanent entre l'home i la natura.

*Què vol dir que la seva arquitectura transcendeix la disciplina i abasta alguna cosa més gran que l'arquitectura mateixa?*

Vol dir que s'apropa a les persones des de la seva corporeïtat. Va més enllà de la seva funcionalitat i parla de paisatge, natura, ecosistema, art, benestar...

*Se senten identificats amb el culte de l'estètica japonesa?*

Ens sentim identificats amb l'amor a la bellesa i la natura. No es tracta de l'estètica sinó de l'actitud.

*Quines disciplines, a més de l'arquitectura, integra el projecte RCR?*

Enginyeria, paisatgisme, ecologisme, art...

*Com contribueix el laboratori transversal d'RCR a la innovació en l'arquitectura i altres camps?*

No s'avança sobre el buit, sinó que s'avança construint sobre la nostra història, i els fets no són importants per ells mateixos sinó com es relacionen entre ells. És per això que escoltar, interactuar i estar atent permet descobrir noves relacions que porten a la innovació.

*Per què es considera l'arquitectura d'RCR com a exemple d'una visió holística?*

Perquè no és una arquitectura amb una etiqueta al darrere. És arquitectura, i ella engloba tot el que fa falta per a construir amb bellesa i respecte els espais per a la nostra vida.

*Com han influït els orígens olotins dels fundadors en el seu treball arquitectònic?*

El paisatge, l'escola d'art i la seva situació geogràfica són elements cabdals que configuren un fons específic per a les persones.

*Quines són algunes de les obres més representatives que es recomana visitar?*

L'obra pública de l'entorn, l'obra pública de França i de Bèlgica i els cellers que tot i ser privats estan oberts a les visites i per descomptat els restaurants i fondes.

*Fotografies: RCR Arquitectes*

**C/ Joan Pere Fontanella, 26, 17800 Olot  
Tel • 972 269 105**



PROJECTES D'OBRA I  
CONSTRUCCIONS



ESPECIALISTES EN CONSTRUCCIÓ  
DE CASES D' ALT ESTANDING

LA NOSTRA MISSIÓ:

QUE L'EXPERIÈNCIA DE  
CONSTRUIR-SE UNA CASA  
SIGUI AGRADABLE I POSITIVA



### OFICINA ROSES

📍 Av. de Rhode, 105, 17480 Roses, Girona  
✉️ [fincas@procasa.com](mailto:fincas@procasa.com) ☎️ +34 972 154 321  
🌐 [www.procasa.com](http://www.procasa.com)

### OFICINA EMPURIABRAVA

📍 Carrer Pení, 90, 17487 Empuriabrava, Girona  
✉️ [fincas@procasa.com](mailto:fincas@procasa.com) ☎️ +34 972 100 400  
🌐 [www.procasa.com](http://www.procasa.com)





# geotermica

► energies renovables



## Energies saludables per a la teva família de la mà de **geotermica**

A Geotèrmica, l'objectiu és realitzar instal·lacions d'energies renovables en el sector residencial, terciari i industrial, perquè pugueu gaudir d'un món més sostenible, tot estalviant fins al 75% en consum.



Més ecològiques



Més eficients



Més durabilitat



Més econòmiques

**Descobreix totes les nostres solucions ecològiques**  
**Aerotèrmica • Geotèrmica • Fotovoltaica • Mini eòlica**

Contacta amb nosaltres i t'informarem

Telèfon gratuït: 902 090 628

[comercial@geotermica.com](mailto:comercial@geotermica.com) • [info@geotermica.com](mailto:info@geotermica.com)

**geotermica.com**





## FINQUES BARTOLOMÉ

Som especialistes en assessorament immobiliari. Compra i venda, lloguers i peritatges.

C/ Monturiol, 19  
17600 Figueres  
Tel · 972 505 015



## IMMOBILIARIA ALT EMPORDÀ TURISTIC

Propietats a la venda i lloguer a l'Empordà Pèrit judicial.

C/ Dr. Alexander Fleming, 8  
17480 · Roses  
Tel +34 972 254 940



## FINQUES JOGAR

Agència immobiliària especialitzada en venda i lloguer. Comunitats de propietaris

C/ Major, 26  
17700 · La Jonquera  
Tel +34 972 554 664



## TELECOMUNICACIONS TECH - WEST

Som una empresa de telecomunicacions. Posat en mans de professionals amb experiència per la teva seguretat.

C/ Oliva, 63 Figueres  
Tel +34 972 510 053



## IMMOBILIARIA FINCAS E.GIL

Lloguer vacacional àmplia cartera de propietats a la venda a l'Empordà.

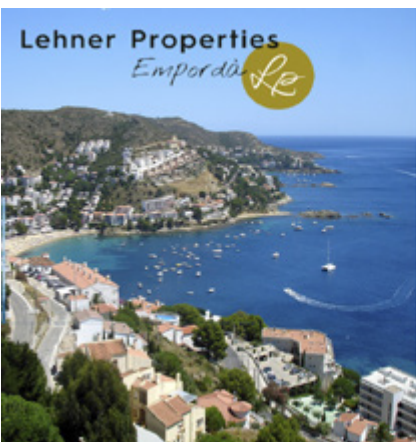
Av. Pau Casals, 25  
17490 · Llançà  
Tel +34 972 380 242



## REFORMES MARKPOL

Som especialistes en fusteria, serralleria, electricitat i construcció.

C/ Lepanto, 6 Llançà  
Tel +34 972 381 151  
www.markpolsc.com



## IMMOBILIÀRIA LEHNER

Les millors cases de poble, masies i finques rústiques de la comarca. Ens falta la teva!

C/ Monturiol, 27  
Castelló d'Empúries  
Tel +34 972 988 333



## IMMOBILIARIA FALCÓ

Disposem d'una àmplia cartera de propietats a la venda o lloguer a l'Empordà.

Plaça Major, 1  
17490 · Llançà  
Tel +34 972 380 091



La màxima qualitat al millor preu

## KOI SOFÀS & KOI DESCANS

*L'assessorarem sobre l'estil, amb el que es trobarà més a gust. La nostra botiga posa a la seva disposició una àmplia gamma de productes*



El món de la decoració ha estat sempre molt lligat al de les tendències, i a vegades hi ha tantes tendències diferents i la gamma de productes és tan àmplia que un no sap ni per on començar.

L'assessorarem sobre l'estil, amb el que es trobarà més a gust. La nostra botiga posa a la seva disposició una àmplia gamma de productes.

Dins de la nostra gamma de productes i trobarà sofàs, sofàs llit, sofàs de pell, tresillos, butaques, matalassos, canapès, coixins, somiers, capçals, taules de centre, menjadors, dormi-

toris, complements, miralls i sempre amb la millor qualitat de materials a preus molt assequibles.

A **Koi sofàs** oferim un gran assortiment d'articles i productes de gran qualitat perquè pugui veure'ls, provar-los i comparar-los, per a així poder tenir més clar com és el producte que millor s'adaptarà a les seves necessitats.

A la nostra exposició també i trobarà promocions puntuals a preus inigualables. Financem fins a trenta-sis mesos sense interessos.





A **Koi Sofàs** som un referent en el món del descans. Els oferim una selecció dels millors matalassos en viscoelàstica que proporcionen un gran alleujament de la pressió i garanteixen un descans reparador. Aquest tipus de matalàs es pot combinar amb molles o escumes. No ens podem oblidar dels coixins que gràcies a la fermesa que aporten, gaudiran d'una correcta posició cervical

durant tota la nit. La nostra empresa està compromesa amb el medi ambient i el desenvolupament sostenible.

Dins aquest marc d'actuació, i d'una manera coordinada i adaptada a les necessitats del client, oferim la recollida dels sofàs i matalassos vells, traslladant-los a un punt net per a la correcta gestió mediambiental i posterior reciclatge.

## **KOIS SOFÀS**

Ctra. Roses 19 · Figueres  
**Tel · 972 671 561**

## **KOI DESCANS**

C/ Aeroclub 15 baixos · Empuriabrava  
**Tel · 872 200 828**





## INTERIORS LLAR AMBITLLAR

Venda i instal·lació de portes de seguretat blindades i cuirasades. Tenim portes d'exterior i interior. Instal·lació de parquet. Terres de fusta d'alta qualitat. El parquet és un dels elements que converteixen un habitatge en una llar acollidora. Assessorament personalitzat.

Av. Marignane, 10 Figueres  
Tel +34 692 540 825  
[www.ambitllar.com](http://www.ambitllar.com)



## PROMOCIONS



A construccions i promocions Parada posem al seu abast un ampli ventall de propietats a la venda. També construïm o reabilitem el seu habitatge, mantenim l'harmonia del conjunt adaptant sempre l'edificació i el paisatge, respectant al màxim les virtuts del terreny.

C/ Gran Via, 119 Roses  
Tel +34 972 254 762 / 650 548 485  
[www.promocionsparada.com](http://www.promocionsparada.com)



GESTIONS 

## R. CASADEVALL

Empresa familiar dedicada a gestions immobiliàries individuals i comunitàries amb presència a Empuriabrava des de 1967. Oferim els nostres serveis personalitzats i adequats a les necessitats del client. Lloguers turístics, comunitats i vendes.

C/ Sant Mori, 9 Empuriabrava  
Tel +34 972 450 913  
[www.rosacasadevall.com](http://www.rosacasadevall.com)





## ELECTRO VERDAGUER

Parament de la llar,  
Instal·lacions i  
reparacions  
d'electricitat, aigua,  
gas, calefacció,

C/ Major, 64  
17700 · La Jonquera  
Tel +34 972 555 075



## FUSTERIA TURRA I FILL

Mobles a mida,  
parquets, cuines,  
reformes. Demani  
pressupost sense  
compromís.

C/ de l'Albera 10 Pau  
Tel · 972 552 160  
fusteriaturraifill@gmail.com

Dani Tel · 680 377 539 Joan Tel · 629 804 567



## DROGUERIA CALVÓ

Comerç al detall de  
productes de  
drogueria, neteja  
perfumeria, pintures,  
cosmètica, neteja.

C/ Ample, 30 Figueres  
Tel +34 972 501 623  
drogueriacaivo@gmail.com



## FERROS PERICH

Venda de tot tipus de  
materials de ferro.  
Teles metàl·liques,  
malles, material de  
reg i molt més.

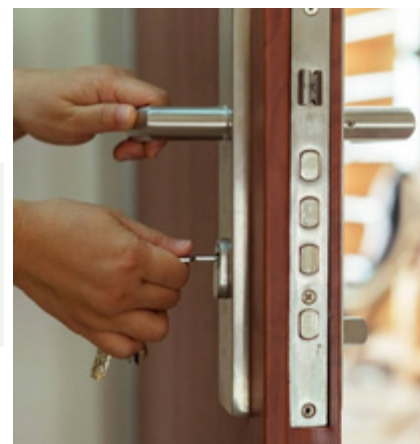
Av. Alguema, 7-11  
Sta. Llogaia d'Alguema  
Tel +34 972 500 624



## CRISTALLERIES TULOMA

Disseny d'interiors i  
arquitectura, vidres  
mòbils, sistemes de  
cortines de vidre,  
separadors.

Pg. del Cementiri, 13  
17600 Figueres  
Tel +34 972 505 266



## DROGUERIA FERDY

Drogueria, pintures,  
perfumeria, canvi de  
panys, duplicat de  
claus, obrim portes.

Gran Via Pau Casals, 165  
Tel +34 972 253 072  
www.drogueriaferdy.com



## PINTURA INDUSTRIAL INDELCA

Som especialistes en  
termolacats, pintura  
industrial, lacats i  
sorrejats.

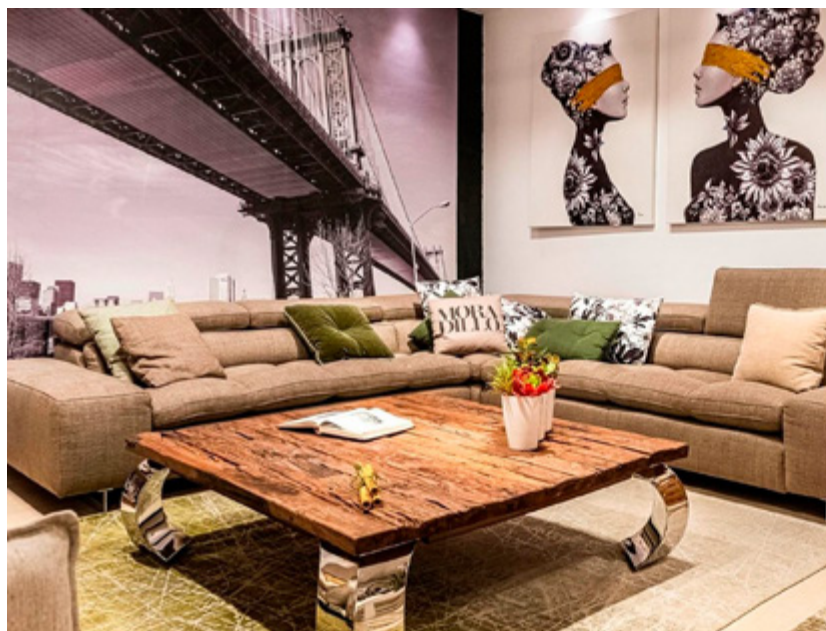
Av. Empordà, 43  
Pol. Ind. Vilamalla  
Tel +34 972 539 454



## TÈCNICS EMPORDÀ

Som especialistes en  
domòtica, seguretat  
telecomunicacions,  
xarxes informàtiques.

Plaça Jaume I, 4  
Castelló d'Empuriès  
Tel +34 972 156 213  
www.tecnicsemporda.com



### MOBLES I CUINES



Posem a la seva disposició un extens catàleg de mobles i decoració per a la seva llar.

Més de 15.000 articles des de sofàs, butaques i matalassos fins a revestiments, aixeteria per a bany, mobiliari de menjador juvenil, plaques de cocció i cuines completes.

Ctra. de Figueres a Roses Km. 3  
Tel +34 972 506 454  
[www.decormobel.com](http://www.decormobel.com)



### ELECTRICITAT ELECTRIC PABLOS

Més de 40 anys d'experiència garanteixen el nostre treball, som especialistes en instal·lació i manteniment d'aire condicionat i calderes. Oferim qualitat i professionalitat, treballant amb les millors marques i la garantia del nostre servei.

Sector Francoli, 22 Empuriabrava  
Tel +34 972 454 881  
[www.electricpablos.com](http://www.electricpablos.com)



Venda i instal·lació de llars de foc a tota la província de Girona. Tenim les millors marques del mercat i el disseny que més s'adapti a les seves necessitats. Sempre recomanarem l'aparell més adient ja sigui de pèl·let, gas, llenya, elèctric o etanol. També disposem de barbacoes i forns de llenya.

Ctra. N-IIa, 2 Vilamalla  
Tel +34 972 525 365  
[@instagram.com/xemeneiesrovic](https://www.instagram.com/xemeneiesrovic)  
[www.xemeneiesrovic.es](http://www.xemeneiesrovic.es)





# XEMENEIES ROVIC

*A Xemenies Rovic fa més de 35 anys que ens dediquem a la venda i la instal·lació de llars de foc a tota la província de Girona*

Tenim un ampli coneixement del sector i, per això, recomanem l'aparell més adient a cada client, ja sigui de pèl·let, gas, llenya, elèctric o etanol. Creiem que les llars de foc són molt més que una solució per escalfar les cases, es tracta de tornar als nostres orígens gaudint del foc, l'escalfor, la calidesa i l'espectacle visual de les seves flames.

Oferim un ampli ventall de solucions per escalfar la teva llar, des de les xemeneies i estufes de llenya de tota la vida fins a les de pèl·let, etanol i gas, passant per solucions més inno-

vadores com les llars de foc hydro, els inserts i les llars amb guillotina, i sense oblidar-nos de les barbacoes i els forns de llenya.

A les botigues de **Xemenies Rovic**, a Vilamalla i a Olot t'assessorarem perquè facis una bona elecció i el nostre equip de tècnics especialitzats s'encarregarà de realitzar la instal·lació de la xemeneia, estufa, insert escollit, de forma segura, eficient i complint la normativa vigent en tot moment. Perquè la teva tranquil·litat és la nostra!



296<sup>C</sup> kit



GM.138  
Butaca Relax  
Reclinable elèctric  
Entapissat gris 102x58x81 cm

NOU  
novetat



393<sup>C</sup> kit

GM.139  
Composició  
236 cm  
Format per:  
Taula per televisió  
43x143x35 cm  
Prestatgeria  
159x93x35 cm  
Prestatge paret  
30x120/184x24 cm

Blanc  
Tablilla

20<sup>C</sup> kit

GM.142  
JOC DE 5 POTES  
Roure/Blanc 12 cm

# MOBLES FÀBREGA

Miquel Quer

c/ Barceloneta, 19 - c/ Cadaqués, 15  
17600 FIGUERES  
Tel/Fax 972 504 340  
moblesfabrega@hotmail.es



## electroahorro

C/ Nou, 100 - FIGUERES - Tel. 872 989 614  
Ctra. de Roses, 25 - FIGUERES - Tel. 972 284 122  
Gran Via de Pau Casals, 161- ROSES - Tel. 872 985 359  
C/ Santa Eugènia, 7 - GIRONA Tel. 972 447 715  
alberto@electroahorro.com · www.electroahorro.com

VENDA D'ELECTRODOMÈSTICS  
QUASI A MEITAT DE PREU  
DIRECTES DE FÀBRICA - GARANTIA OFICIAL

OFERTES

|  |   |  |  |   |   |   |
|--|---|--|--|---|---|---|
| <p>189€</p>  <p>PLACA DE VITROCERÀMICA D'INDUCCIÓ</p> | <p>105€</p>  <p>ENCIMERA INOX</p>                          | <p>190€</p>  <p>BLANC</p>                  | <p>185 CM</p> <p>399€ INOX</p>  <p>FRIGORÍFIC COMBI NOFROST</p> | <p>185 CM</p> <p>375€ BLANC</p>  <p>FRIGORÍFIC COMBI NOFROST</p> | <p>160 CM</p> <p>269€</p>  <p>FRIGORÍFIC</p>                   | <p>145 CM</p> <p>225€</p>  <p>FRIGORÍFIC</p>       |
| <p>240€ 6 KG</p>  <p>RENTADORA</p>                    | <p>320€ 9 KG</p> <p>BLANC</p>  <p>FRIGORÍFIC AMERICANO</p> | <p>289€</p> <p>INOX</p>  <p>RENTAPLATS</p> | <p>178 CM</p> <p>299€</p>  <p>FRIGORÍFIC COMBI NOFROST</p>      | <p>210€</p>  <p>AIRE PORTATIL</p>                                  | <p>255€ 7 KG</p> <p>325€ 10 KG</p> <p>660€</p>  <p>RENTADORA</p> | <p>275€ 8 KG</p> <p>420€ 12 KG</p>  <p>RENTADORA</p> |

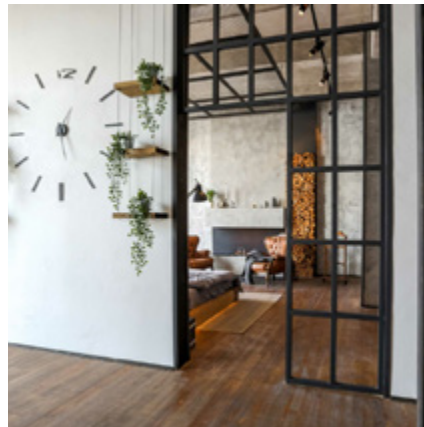




Per a un bon aïllament tèrmic

## ALUMINIS BENITEZ

Passeig del Cementiri, 12 Figueres **Tel • 972 511 916** [www.bricoalu.com](http://www.bricoalu.com)



Evita pèrdues de calor per forats d'escala. Aïllar un habitatge tèrmicament implica que hem millorat les seves prestacions per incrementar la seva resistència a la calor i al fred, i per aconseguir-ho hi ha una única fórmula que, a més, garanteix l'èxit: la incorporació de materials aïllants i una bona instal·lació dels mateixos.

D'entrada, sembla fàcil de resoldre, però les estadístiques ens indiquen tot el contrari, fins al punt que la pràctica totalitat dels habitatges, en concret, un 99% pateixen pèrdues innecessàries de calor arran del seu nefast aïllament tèrmic.

I aquesta circumstància també repercuteix en la nostra economia domèstica, ja que per aconseguir la temperatura desitjada, a l'hivern cal posar la calefacció i, a l'estiu, l'aire condicionat.

Conclusió: l'energia té un cost i el paguem cadascú de les nostres butxaques.

A **Aluminis Benítez** els oferim: finestres practicables, corredisses, vidres amb cambra d'aire, baranes d'alumini, d'inoxidable, mampares, banys, cuines, lavabos, portes d'entrada d'alumini i fusta, galeries, solàriums, portes de garatge seccionals, tancament de terrasses i molt més.





# EL REI DE LA RAJOLA.COM

## Vine i coneix els nostres **NOUS PRODUCTES!**

**K-2 PERLA**  
PARET PORCELLÀNIC



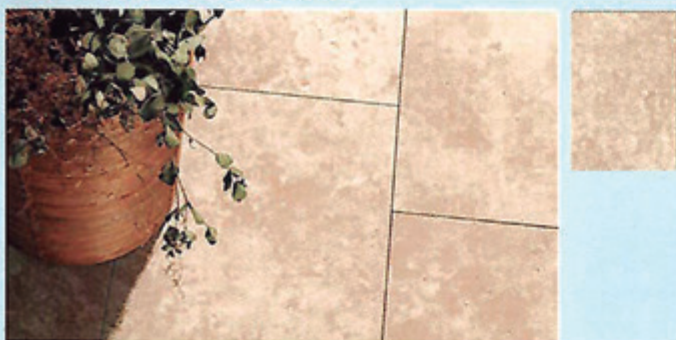
**MIDES:** 33x50 cm    8.95€/m<sup>2</sup>+ IVA

**KALKSTEN LINES SMOKE**  
PARET PASTA BLANCA



**MIDES:** 30x90 cm    6.95€/m<sup>2</sup>+ IVA

**CARAMON ARENA ADZ COM**  
TERRA - PARET PORCELLÀNIC



**MIDES:** 40x60 cm    11.95€/m<sup>2</sup>+ IVA

**BALI ANTIC C-3 COM**  
TERRA - PARET GRES PORCELLÀNIC



**MIDES:** 100x100 cm    14.45€/m<sup>2</sup>+ IVA

Per un estiu ple de sabor i diversió a l'aire lliure

## **AMB LES NOSTRES BARBACOES!**

**BARBACOA CREMA**  
**491**  
395€  
+ IVA



**BARBACOA**  
**110**  
445€  
+ IVA



**BARBACOA**  
**116**  
595€  
+ IVA



## Visita'ns!

Medinyà Ctra. N - II Km 726  
Palafolls Ctra. N - II Km 680  
Biure d'Empordà Ctra. N - II Km 766

## 972 49 83 12

[www.elreidelarajola.com](http://www.elreidelarajola.com)





# LLENYES I TREBALLS FORESTALS EMPORDÀ

*Venda de llenya i treballs forestals* **Alfred López**

Amb mig segle d'experiència, professionalitat i servei, i amb dues generacions dedicades a treballar i transformar la primera matèria en llenya de màxima qualitat, **Llenyes i Treballs Forestals Empordà** de Mollet de Peralada segueix oferint tot tipus de varietats de llenya de la serra de l'Albera: roure, alzina, olivera, faig, pi, freixe o castanyer, i amb diferents mides i presentacions, com poden ser l'estellada, la rodona, la de diàmetre gran o mitjà, entre d'altres.

El poder calorífic de la llenya és el que es valora més en cada tipus de llenya. Que la llenya duri més temps encesa i també l'olor que desprèn, pot fer que el client esculli una llenya o una altra.

Compten amb 3.000 tones de llenya seca i preparada per a subministrar l'escalfor necessària i fer de la seva llar un indret més acollidor.

Com a bons subministradors professionals, tracten tot el procés d'elaboració de la llenya, des de l'adquisició de la matèria primera fins a l'obtenció final.

La comanda mínima és d'una tona i a partir de tres tones es comencen a aplicar descomptes.

Val a dir que, per a major comoditat del client, l'empresa serveix també la llenya en sacs tipus "Bigbag" de 600 kg, la qual cosa permet als clients emmagatzemar correctament el seu material i oblidar-se definitivament de la llenya mal apilonada o escampada pel jardí o el garatge.

Fruit del seu compromís i prova irrefutable de la seva professionalitat, lliuren sempre el corresponent tiquet de bàscula (per certificar el pes de la llenya) juntament amb un albarà de lliurament i la garantia que la llenya romandrà seca durant tot l'hivern.

Tenint en compte que segons Alfred López "hi ha molta gent que ofereix preus per sota del mercat i després la quantitat i qualitat que et subministren no és la que s'havia acordat prèviament", **Llenyes i Treballs Forestals Empordà** de Mollet de Peralada només es fa responsable de la quantitat i qualitat de la llenya lliurada que s'hagi encarregat trucant als telèfons: 639 523 737 / 972 563 215.

L'empresa disposa d'una flota de 6 vehicles per fer arribar les comandes de llenya en un termini de 12-24 hores. També realitza treballs forestals, com ara la poda d'arbres, el desbrossat de boscos i l'arranjament de jardins, i amb preus que varien en funció de les necessitats de cada client. Disposa també d'un gran estoc de carbó vegetal (uns 2.500 sacs) per a restaurants o brasereries.

**Llenyes i Treballs Forestals Empordà** de Mollet de Peralada segueix preparant les seves llars per a l'arribada de l'hivern, amb un gran estoc de diferents tipus de llenya seca. Disposa d'un punt de distribució a Figueres: Ronda Sud, a 200 metres direcció els cinemes de Figueres, de la rotonda que engloba el carrer Nou, el de la Mare de Déu de Montserrat i la Ronda Sud.

També compta amb un autoservei, que facilita als clients que puguin anar a buscar la llenya que necessitin sense un mínim de quilos.

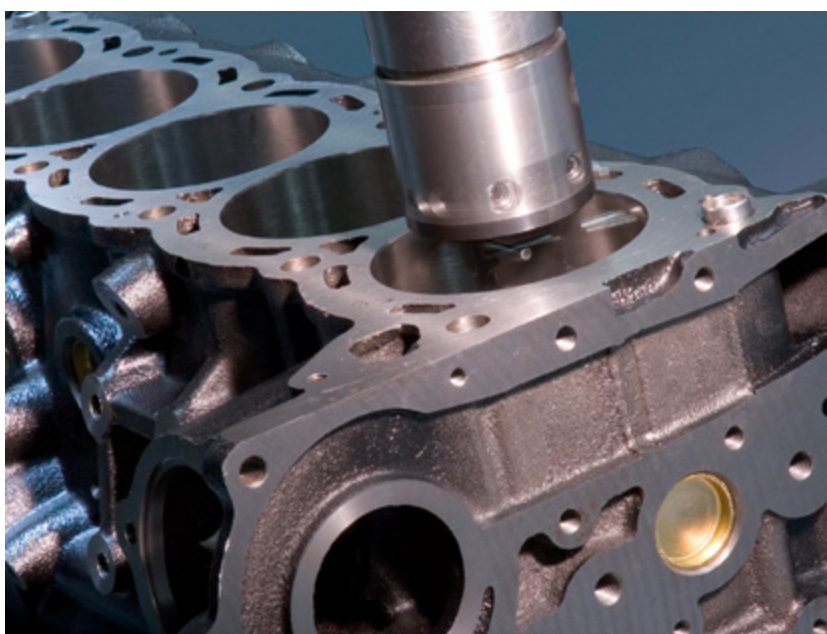
**Plaça de l'Església, s/n Mollet de Peralada**  
**I també punt de servei a Figueres**  
**Tel · 639 523 737 / 972 563 215**  
[www.llenyeseempordà.com](http://www.llenyeseempordà.com)



## TALLER MECÀNIC R-DOS-SPORT

El nostre taller està format per un equip de professionals de la mecànica, amb una formació constant i amb l'objectiu d'oferir-li al client els resultats esperats en tot el relacionat amb el manteniment i reparació del seu cotxe. Les instal·lacions estan dotades de maquinària d'última generació.

C/ Ricard Giralt 1, Figueres  
Tel +34 972 675 900  
[www.tallermecanicrdosport.com](http://www.tallermecanicrdosport.com)



## RECTIFICADORA TÈCNICA

Especialistes en el rectificat de motors. La nostra plantilla de tècnics està especialitzada en la reparació integral de tot tipus de motors. Turismes, camions, maquinària pesada, embarcacions de pesca i d'esbarjo, compressors, grups electrògens. Venda de recanvis i accessoris per a vehicles americans.

C. Castelló 74, Vila-sacra  
Tel +34 972 671 515  
[www.retecs.com](http://www.retecs.com)



## GARATGE JUFER

Amb professionalitat, oferim als nostres clients el millor servei mecànic i la confiança que ens caracteritza. Som un taller multimarca. Fem nivells, canvis d'oli, filtres, postes a punt, revisions, distribucions, etc... Confia en nosaltres, estarem encantats d'atendre't al Garatge Jufér.

C/ de Les Hortes, 19 Figueres  
Tel +34 972 505 164 - 696 750 984

*@GaratgeJufér*  





## CLUB NÀUTIC LLANÇÀ

Una situació  
imillorable, 490  
amarradors per a  
embarcacions fins a  
18 m. d'eslora.

Port de Llança, s/n  
17490 · Llança  
Tel +34 972 380 710



## PLANXISTERIA ELS TERRERS

Disposem de tot el  
necessari per al  
tractament de la  
carrosseria del seu  
vehicle

C/Fortià, 4  
Castelló d'Empúries  
Tel +34 972 250 354



## AUTOGRUAS NADAL

Taller mecànic, flota  
de assistència en  
carretera, desguace  
vehículos de ocasió.

Ctra NII, 6 La Jonquera  
Tel +34 972 554 647  
[www.grupoautogruasnadal.com](http://www.grupoautogruasnadal.com)



## AGRÍCOLA AGRIMOTO

Reparació i venda de  
maquinaria agrícola.  
Disposem de les  
primeres marques  
del mercat.

C/ Figueres, 16  
17760 Vilabertran  
Tel +34 972 510 467



## ASSEGUANCES MAPFRE

Assegurances  
Mapfre, la millor  
garantia. Especialistes  
en assegurances  
mèdiques i salut.

Av. Pau Casals, 23  
17490 Llança  
Tel +34 972 380 281



## BATERIES REUBACAT

Disposem de tecnologia  
de regeneració de  
bateries més avançada.  
Reparació completa de  
patinets elèctrics.

C/ Nou 235, Figueres  
Tel +34 972 098 237  
[www.reubacat.com](http://www.reubacat.com)



## AGRÍCOLA PERAFERRER

Tenim tot el  
necessari per cuidar  
el jardí, l'hort i les  
flors de casa.

C/ Rec Arnau, 9  
17600 Figueres  
Tel +34 972 501 494



## TALLER 9 AUTOMECÀNIC

Servei ràpid:  
Frens, canvi d'oli,  
pneumàtics,  
Pre-ITV

Ronda Sud, Parcel·la,7  
Nau, 12-13  
(Passeig del Cementiri)  
17600 Figueres  
Tel · 972 50 16 79





# Un tomb per Colera

Guia pràctica per redescobrir les seves valls



*Tots junts millorem Colera*



Ajuntament  
de Colera



## EMPORDÀ A ESCENA

TEATRE · MÚSICA · DANSA

## PROGRAMACIÓ CULTURAL

Es poden incloure actes fins el dia 22  
enviant-los a: [miram@miramdigital.com](mailto:miram@miramdigital.com)

**Diumenge, 1 de setembre, a les 18.00 h**  
**ACUSTIQUETA**  
**LA CLIKA**  
**La Rambla de Figueres**

**Música** · Una colla d'amics i amigues que comparteixen aventures, jocs, rialles, aprenentatges, il·lusions i... Música! Han anat sempre junts a classe però no s'havien fet mai massa cas fins que van coincidir a les extraescolars de música.



**Diumenge, 1 de setembre, a les 19.30 h**  
**ACUSTIQUETA**  
**DI-VERSIONES**  
**La Rambla de Figueres**

**Música** · Aquesta orquestra neix en una terrasseta, a la fresca, en un bar de costa, fent unes canyes i unes tapes... El millor lloc per engegar un projecte, divertit i esbojarrat, sense pretensions, només amb un objectiu: "passar-ho bé i fer-ho passar bé".



**Diumenge, 1 de setembre, a les 20.00 h**  
**ARIADNA VIEYRA**  
**Concerts d'estiu**  
**Plaça Nova de Palafrugell**

**Música** · Cançons d'autoria pròpia, pop i balades en català i anglès. Una cantant emergent que des de petita ha estat relacionada amb la música. Combina la seva faceta d'estudiant al Taller de Músics de Barcelona amb el seu projecte musical propi.



**Dimarts, 3 de setembre, a les 21.00 h**  
**MEDITERRANEAN GUITART**  
**Duo Aires Gitanos**  
**Basílica Sta.Maria Castelló d'Empúries**

**Concert** · El duo Aires Gitanos, compost per la virtuosa violinista ucraïnesa Ala Voronkova i el talentós guitarrista espanyol Sergi Vicente, és una simfonia de passió i destresa que captiva els cors dels que tenen el privilegi d'escoltar la seva música.



**Dimecres, 4, 11, 18 i 25 de setembre, a les 21.00 h**  
**MARC SEGURA - Concert de Guitarra.**  
**Església de Torroella de Montgrí**

**Flamenc** · Marc Segura, el virtuós de les sis cordes, és com un poeta del so que ens transporta a la mateixa essència del flamenc. Amb cada acord, cada esquinçament, ens submergeix en un viatge emocional que va més enllà del temps i l'espai.



**Divendres, 6 de setembre, a les 19.00 h**  
**CONCERT. ALENA & JOSEP DUO**  
**Concerts d'estiu**  
**Ermita de Sant Sebastià, Palafrugell**

**Música** · Porten tocant junts des del mes de juliol de 2022, fusionant violoncel i guitarra amb un repertori que abasta des del barroc fins al segle XX. Durant aquest temps han ofert concerts a diversos llocs de l'Estat espanyol, França i Itàlia.



# 17

## CURSA IDONA

### Roses

#### 5 KM

# 22 setembre

10H SORTIDA DAVANT LA CIUTADELLA

### DONATIU

anticipada 10€ | no anticipada 12€

FILA 0

10 € amb entrega samarreta  
*per qui no vulgui participar cursa*

### INSCRIPCIONS

➔ [www.fundacioroses.org](http://www.fundacioroses.org)

PRESENCIALS a la Fundació  
a partir del **3 setembre**  
**DIMARTS I DIJOURS 16 a 18h**  
*no s'atendran inscripcions  
presencials fora d'aquest horari*

### RECAPTACIÓ 100%

íntegra per a la Fundació

### ESCALFAMENT

9.30h amb Eva Bueno

### RECOLLIDA DORSAL I SAMARRETA

dissabte 21  
Teatre Municipal  
16 a 20h



+info *Fundació Roses Contra el Càncer*  
Tel 972 15 12 95 | [fundacio@fundacioroses.org](mailto:fundacio@fundacioroses.org)

Col·labora:



Ajuntament de Roses

C/ José de Espronceda, 44  
17480 Roses





**Divendres, 6 de setembre, a les 22.00 h**  
**HAVANERES**  
 Amb el son de l'Havana  
**Platja de la Perola de Roses**

**Música** · Amb molts anys d'experiència dins del món de la música en general i amants del gènere de l'havanera. Es podrà escoltar un repertori variat i d'extraordinària qualitat ple de matisos nous, fusió en ritmes i harmonies.



**Divendres, 6 de setembre, a les 22.30 h**  
**CONCERT. SUNSET RHYTHM KINGS**  
 Ambaixadors musicals del jazz  
**Jazz Club La Guitarra, Palafrugell**

**Música** · Un sextet de primeres espases dedicat al jazz clàssic que interpreten amb la frescor i alegria que caracteritza l'estil, cançons tradicionals que es van fer populars durant el segle XX, i que encara avui continuen sonant vives.



**Dissabte, 7 de setembre, a les 19.00 h**  
**VIRTUOSISME I BEL CANTO**  
 Concerts Clàssics  
**Església de Sant Martí d'Empúries**

**Música** · Luisa Sello, flauta i Andrea Baccchetti, piano. El programa basa les seves arrels en la invenció rítmica del gran Bach i conclou amb les virtuoses variacions sobre Carmen de Bizet, passant pel belcanto italià i els ritmes gitanos hongaresos.



**Dissabte, 7 de setembre, a les 20.00 h**  
**FREDRIK STRAND I VISUAL DRUMS**  
 Bolo de música  
**Casa de Cultura de Llançà**

**Concert** · Els dos artistes uneixen forces en un ambient futurista amb l'objectiu de fer que la música no només pugui ser escoltada sinó també vista. Amb els nous temes d'en Fredrik, viatjar a l'espai amb una bateria del futur i moltes sorpreses més!



**Dissabte, 7 de setembre, a les 21.00 h**  
**CONCERT. SAM BALLESTER**  
 L'Art de la Guitarra  
**Església de Calella, Palafrugell**

**Música** · Sam Ballester una veritable joia al món de la guitarra flamenca, ens presenta un repertori per a guitarra flamenca format per obres mestres d'aquest gènere i com no, aquest any ens oferirà un petit homenatge al mestre Paco de Lucía.



**Dissabte, 7 de setembre, a les 22.30 h**  
**CONCERT. PHILIPPE LEJEUNE QUARTET**  
 Músic de jazz  
**Jazz Club La Guitarra, Palafrugell**

**Música** · El pianista francès Philippe Lejeune és un exemple perfecte de la barreja de jazz i blues que va ser especialment important en la tradició del jazz. Explora una varietat d'estils i grooves de blues, deixant als oients una sensació feliç.



**Diumenge, 8 de setembre, a les 19.00 h**  
**HOMENATGE A LOUIS ARMSTRONG**  
 JazzCare All Stars  
**Teatre La Gorga, Palamós**

**Música** · Formació creada el 2014 pel pianista Alain Guiu amb 6 músics ben qualificats per reviuire en directe la música i el repertori de l'orquestra que Louis Armstrong va dirigir des de finals de la dècada de 1940 fins a la seva desaparició, el 1971.



**Dimarts, 10 de setembre, a les 19.30 h**  
**LAS NOCES DE FÍGARO**  
 De Wolfgang Amadeus Mozart  
**Sala La Cate**

**Òpera** · En directe des del Royal Opera House de Londres. Òpera còmica repleta de girs inesperats, desitjos prohibits i melodies inoblidables alterna escenes molt divertides amb una bellesa captivadora. Un turbulent dia ple de descobriments i escàndols.



**Dimarts, 10 de setembre, a les 21.00 h**  
**MEDITERRANEAN GUITART**  
 Adrian Baratech  
**Basílica Sta. Maria Castelló d'Empúries**

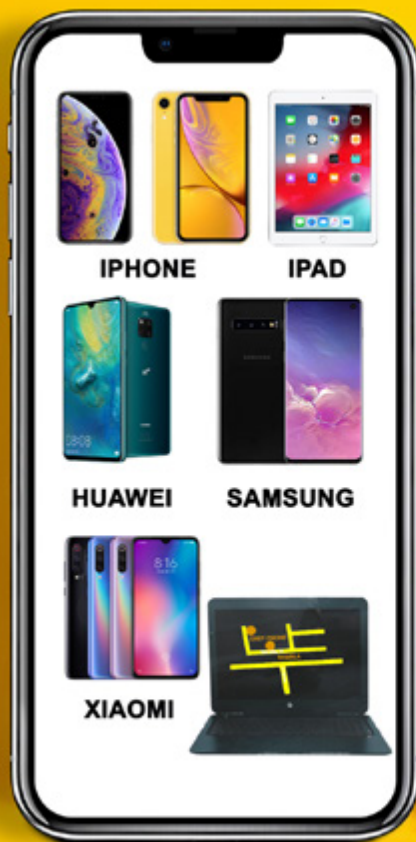
**Concert** · El seu segell de qualitat com a guitarrista es defineix entre altres virtuts, pel preciosisme sonor, l'articulació precisa, el fraseig elegant, la transparència rítmica i un enorme vol melòdic que inspira el lirisme del seu missatge".





A **Grup Vivaldi rock i clàssica**, som especialistes en la venda d'instruments musicals a preus molt competitiu. Atenció a càrrec de personal professional del sector musical. Tenim una àmplia oferta en llibres i partitures. Disposem de servei de reparació i manteniment d'instruments de tota classe, ja siguin de vent, de corda, elèctrics o de percussió. Igualment tenim equips de so, d'il·luminació i diversos accessoris. Oferim servei de transport i afinament de pianos, entre d'altres.

C/ Nou, 186 Figueres  
**Tel +34 972 670 946**  
 C/ Bonastruc, 29 Girona  
**Tel +34 972 223 140**  
 info@grupvivaldi.com



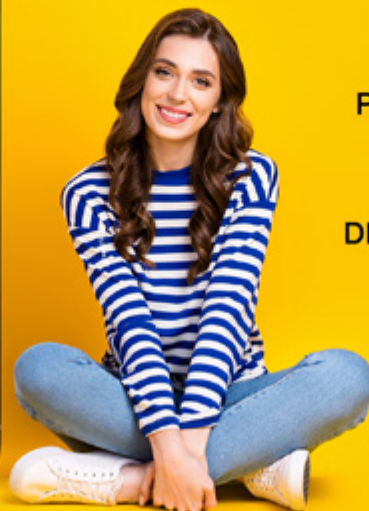
# EASY PHONE

## MÒBILS LLIURES

ALLIBEREM  
 I REPAREM MÒBILS

PANTALLES TRENCADES  
 MÒBILS MULLATS

VENDA I REPARACIÓ  
 DE PORTÀTILS AL MOMENT



**#easyphonefigueres**

RAMBLA, 31 Tel - 972 539 678 / 698 240 111 C/ NOU, 32 Tel - 972 670 295 / 632 319 407





**Divendres, 13 de setembre, a les 20.30 h**  
**ÁNGEL MARTÍN**  
 Punto para los locos  
 Teatre Municipal el Jardí

**Humor** · L'artista intentarà que t'adonis que l'única cosa que ens diferencia, no és si estàs o no estàs boig, sinó a quin volum hi ha al teu cap la veu de la vergonya, la por, els aclaparaments, la impaciència... i intentarà que no puguis evitar burlar-te d'ella.



**Dissabte, 14 de setembre, a les 19.00 h**  
**DUO BÉLA KOVÁCS**  
 Concerts Clàssics  
 Església de Sant Martí d'Empúries

**Música** · L'essència de la partida i el final d'aquest viatge són ànimes bessones, ja que és ben coneguda la relació entre compositors francesos i espanyols i les seves mútues influències estilístiques i estètiques. En definitiva una oda al lirisme i al belcanto.



**Dissabte, 14 de setembre, a les 21.00 h**  
**CONCERT. DUO ARPEGI**  
 L'Art de la Guitarra  
 Església de Calella, Palafrugell

**Música** · Nathalie Mengual i François Ragot formen el Duo Arpegi. Un duet que interpreta el repertori que combina el so càlid de la guitarra i el so profund i vibrant del violoncel. Cordes polsades i fregades arriben a les nostres ànimes amb gran passió.



**Dissabte, 14 de setembre, a les 22.30 h**  
**CONCERT. SUSANA SHEIMAN QUARTET**  
 Cantant de jazz  
 Jazz Club La Guitarra, Palafrugell

**Música** · L'afany de Susana Sheiman per redescobrir i reivindicar el llegat de figures femenines transcendents en la història del jazz, no té límits. S'ha guanyat un espai únic en el jazz actual gràcies a una poderosa veu i personalitat escènica brillants.



**Dimarts, 17 de setembre, a les 21.00 h**  
**MEDITERRANEAN GUITART**  
 Emma Campàs  
 Basílica Sta. Maria Castelló d'Empúries

**Concert** · Va cursar el grau professional en l'especialitat de guitarra a l'institut escola artístic Oriol Martorell obtenint el premi d'honor. Becada per la Fundació de Música Ferrer-Salat continua els seus estudis a la Fundació Conservatori Liceu.



**Divendres, 20 de setembre, a les 19.00 h**  
**CANTS MARINERS**  
 Cor Indika  
 Alfollí de la Sal, l'Escala

**Música** · Amb motiu dels 25 anys de la seva fundació, aquest cor mixte, que centra el seu treball en la recuperació del cançoner popular local i mariner i en l'animació de festes i activitats diverses de les entitats del poble, ofereixen un concert temàtic.



**Dissabte, 21 de setembre, a les 19.00 h**  
**LA JOIA DE L'EUROPA BARROCA**  
 Concerts Clàssics  
 Església de Sant Martí d'Empúries

**Música** · Un quartet amb una dilatada experiència en la interpretació de la música antiga. Guardonats individualment i reconeguts internacionalment pels seus concerts, asseguren, en aquest programa, una originalitat sobre les obres del barroc.



**Dissabte, 21 de setembre, a les 19.30 h**  
**ELBET&FRIENDS**  
 Activitat Acollida  
 Teatre La Gorga, Palamós

**Música** · Palamós és música. Palamós és talent. Gaudiu d'un espectacle musical en què cantaires petits i adults us faran posar la pell de gallina amb les seves veus. Una proposta musical que omplirà tot el teatre de ball i cant.



**Dissabte, 21 de setembre, a les 20.30 h**  
**EL FAVOR**  
 Comèdia de Susanna Garachana  
 Auditori de Torroella de Montgrí

**Teatre** · En Cesc, vol ser pare. Fa anys que ell i la Clara, la seva dona, ho estan intentant i no se'n surten, així que organitza un sopar per demanar un petit favor als seus millors amics. Els quatre homes es coneixen, i s'ho saben tot els uns dels altres.





**Dissabte, 21 de setembre, a les 21.00 h**  
**IZAN RUBIO**  
**L' Art de la Guitarra**  
**Església de Calella de Palafrugell**

**Música** · Izan Rubio és un destacat guitarrista català que ha estat guardonat amb diversos premis a concursos nacionals i internacionals. Ha actuat tant com a solista, amb grups de cambra i especialment amb el Salzburg Guitar Trio, del qual n'és el fundador.



**Diumenge, 22 de setembre, a les 19.00 h**  
**DUET PACO & AMÓS**  
**Concert de trompeta i piano**  
**Teatre La Gorga, Palamós**

**Música** · En aquest concert es podran escoltar obres de diferents èpoques i estils d'una manera diferent, amb la veu de la trompeta i l'acompanyament del piano o amb piano sol. Concert benèfic a favor de Càritas Interparroquial Palamós-Sant Joan.



**Dimarts, 24 de setembre, a les 21.00 h**  
**MEDITERRANEAN GUITART**  
**Àngel Jesús López**  
**Basílica Sta.Maria Castelló d'Empúries**

**Concert** · El seu talent innat i la seva dedicació incansable n'han fet una figura destacada al món de la guitarra clàssica. Amb cada nota que emana de la guitarra, teixeix una història d'emocions profundes i bellesa etèria. Virtuós guitarrista clàssic.



**Dissabte, 28 de setembre, a les 11.00 h**  
**ISAAC ALBÈNIZ**  
**Auditori del Museu de la Mediterrània**  
**Torroella de Montgrí**

**Conferència** · L'entorn familiar. La infantesa itinerant. Una vocació incipient. Una formació amb molts interrogants. La capacitat d'escriure música autòctona. Les estades a París i Londres i les seves conseqüències creatives.



**Dissabte, 28 de setembre, a les 19.00 h**  
**LATAS**  
**Cia. D'Click**  
**Auditori de Torroella de Montgrí**

**Activitat familiar** · Un espectacle brillant, una simfonia visual que conjuga amb tres personatges, diverses disciplines de circ com l'asta xinesa, acrobàcies, malabarismes i manipulació d'objectes i que reflexiona sobre el canvi climàtic i la sostenibilitat.



**Dissabte, 28 de setembre, a les 19.00 h**  
**COUNTERPOINT DUO**  
**Concerts Clàssics**  
**Església de Sant Martí d'Empúries**

**Música** · La seva música és el resultat d'una recerca constant entre la tradició clàssica i popular, creant un so original i únic. Les seves actuacions es descriuen com a envoltants i involucren el públic en un món d'emocions i sensacions.



**Dissabte, 28 de setembre, a les 20.30 h**  
**ANNA**  
**Buganvília Creacions Artístiques**  
**Teatre La Gorga, Palamós**

**Teatre** · A Anna s'explora la por a la pèrdua d'algú estimat, la por a allò desconegut i la por a descobrir la veritat o, si més no, a fer-la sortir a la llum on no se la pot disfressar amb mentides. Anna és una noia que viu tancada a les golfes d'una casa.



**Diumenge, 29 de setembre, a les 18.00 h**  
**TRES EN UN BANC / EL CANDIDAT**  
**Microteatre**  
**Sala La Cate**

**Teatre** · Tres persones d'una certa edat es troben com cada dia en el banc de la plaça del poble i s'entaulen unes converses d'allò més trivials. / Un candidat a una entrevista de treball va just de temps, a causa del contratemps del conductor de l'autobús.



**Diumenge, 29 de setembre, a les 18.00 h**  
**ESCÀLEM CORAL**  
**Concert de tardor**  
**Teatre La Gorga, Palamós**

**Música** · Escàlem Coral és un grup de cantaires i amics que gaudeixen, des de fa més de deu anys, de la seva afició al cant. Enguany han organitzat un concert amb les formacions convidades, Coral Veus de l'Estany de Banyoles i Veus de Fornells de la Selva.



# 1ª CURSA i CAMINADA Parlem del Suïcidi

## SOLIDÀRIA

## CURSA INFANTIL GRATUÏTA

Fins 14 Anys

10 € Inscripcions



I després  
concerts a la  
plaça

## ZUMBA

A les 17.00 hores

## AVINYONET DE PUIGVENTÓS

Dissabte, 7 de Setembre de 2024

Cursa: Circuit de 6 Km – Infantil 2,5 Km

Sortida del Camp de Futbol - A les 18.00 hores





# XXXII

6 / 7 / 8

SETEMBRE

2024

# TERRA de TROBADORS

L'art de trobar  
i la joglaria al  
comtat d'Empúries



[www.terradetrobadors.com](http://www.terradetrobadors.com)



Ajuntament de  
la Comarca de  
Girona i Empúries



Diputació de Girona



Generalitat de Catalunya  
Departament  
de Cultura

# CASTELLÓ D'EMPÚRIES





Entrevista a Anna Massot

## XXXII TERRA DE TROBADORS

*El festival és un esdeveniment emblemàtic que celebra la cultura i la història medieval del comtat d'Empúries*

Amb activitats per a tots els públics, com cercaviles, balls, espectacles itinerants, tallers, jocs, mercat medieval, i molt més, aquesta festa atrau visitants d'arreu. Aquest any, el festival es durà a terme els dies 6, 7 i 8 de setembre del 2024, i tindrà com a tema central «L'art de trobar i la joglaria al comtat d'Empúries». Parlem amb l'alcaldesa Anna Massot per conèixer més detalls sobre aquesta edició i la seva importància.

*Què representa per a Castelló d'Empúries el festival Terra de Trobadors?*

El Festival Terra de Trobadors és un dels primers festivals culturals d'ambientació històrica de Catalunya i és un dels esdeveniments més emblemàtics i importants de l'any per a Castelló d'Empúries. Aquest festival representa una recreació històrica de l'època medieval, que realça el patrimoni cultural i històric del municipi, especialment pel que fa a la seva rica història medieval com a capital del comtat d'Empúries. A més, en ser el festival medieval de referència amb molt renom ens projecta també en termes de promoció econòmica i turística, tant dins com fora del país.

Es tracta d'un moment clau per a la comunitat, ja que permet reviure una època passada amb una sèrie d'activitats i esdeveniments que involucren tot el poble. És un espai lúdic i cultural multidisciplinari en què els castellanins i castellanines

revivim amb entusiasme i amb l'esperit obert a la festa el nostre passat i l'esplendor comtal de l'edat mitjana, quan la capital del comtat d'Empúries era terra de trobadors i els comtes d'Empúries eren protectors i mecenes de trobadors i joglars. La participació de la gent del poble i la passió amb què es preparen els esdeveniments fan que cada edició sigui única i memorable, i és una gran oportunitat per viure la història d'una manera immersiva.

*Com ha evolucionat el festival Terra de Trobadors?*

Al llarg dels anys, el festival Terra de Trobadors ha anat creixent tant en magnitud com en qualitat. Va començar com una iniciativa més modesta, però amb el temps s'ha consolidat com un dels festivals medievals més importants de Catalunya, essent la festa medieval de referència.

Terra de Trobadors va néixer a partir dels vincles culturals amb la Catalunya Nord i les terres occitanes, a partir d'una proposta, l'any 1991, d'un grup de músics trobadors de Carcassona, amb la col·laboració de la Région Languedoc-Roussillon, amb la del Departament de Cultura de la Generalitat de Catalunya i de la Diputació de Girona.

El ressò mediàtic i la magnitud del festival l'ha convertit en un esdeveniment important a escala nacional, ha traspasat fronteres, ha participat en altres festivals nacionals i europeus amb coproduccions internacionals, a participar en jor-





nades medievals programades per universitats catalanes i ha estat portada de les revistes més importants de divulgació medieval.

Els últims anys s'ha reforçat molt el paper i el protagonisme de les entitats locals també en l'execució dels espectacles, i des de fa tres anys s'està fent un esforç molt seriós en relació amb el compromís amb el rigor històric, partint d'un estudi rigorós de recerca sobre la temàtica del festival que ha pres forma de beca i de publicació. A més, cada vegada més, es procura que la temàtica en qüestió estigui present en totes les activitats i espectacles possibles, també les executades per les entitats locals.

*Quins són els principals atractius de l'edició d'aquest any?*

Del 6 al 8 de setembre tindrà lloc la 32a edició del Festival Terra de Trobadors. Enguany, l'esdeveniment cultural i popular tindrà com a temàtica l'art de trobar i la joglaria al Comtat d'Empúries. La temàtica escollida en aquesta edició torna a estar fonamentada en un nou estudi encarregat per l'Ajuntament de Castelló d'Empúries al musicòleg i especialista en repertori medieval Antoni Madueño, que ha fet una recerca històrica en relació amb els trobadors. Bona part de la programació d'enguany gira al voltant d'aquesta temàtica. El fil conductor són tres dies decretats pel comte Ponç Hug IV, que celebra la seva arribada al Comtat amb un concurs de trobadors i joglars per trobar el millor artista.

En total s'han programat més de dues-centes propostes per a tots els públics, la majoria familiars, amb alguns dels seus clàssics com el torneig medieval, el mercat, la instal·lació 'El camí de l'infern' o les propostes gastronòmiques de les tavernes. Tornejos de cavallers, espectacles de foc, actuacions teatrals i musicals, danses, recitals poètics i àpats medievals conformen una programació diversa i atractiva, combinant els espectacles propis, amb la participació de les entitats locals amb els realitzats per professionals. Com és habitual, comptarem amb propostes amb ubicació fixa i altres de caràcter itinerant per afavorir la dinàmica d'espectacles i una millor circulació dins el festival, amb cercaviles musicals, malabars, representacions teatrals, etc., i evidentment comptarem tant amb el mercat medieval com amb les tavernes per part de les diferents entitats del municipi.

Al voltant de la temàtica relacionada amb els joglars i els trobadors, la festa medieval programa la 1a Mostra de cançó im-

provisada, el concert de Guillem de Berguedà per Francesc Ribera (Titot) o una adaptació del popular Cau de les Bruixes. Una de les novetats més destacades d'aquesta edició és "el partiment", que és la primera mostra de cançó improvisada, en el qual a través de certes proves on els glosadors hauran de demostrar les seves habilitats en l'art de Trobar, és a dir en l'art de dir i rimar, utilitzant les melodies habituals. Hi haurà sis glosadors i glosadores dels més reconeguts: Mireia Mena, Meg Joanmiquel, Núria Casals, Joan Font, David Ibáñez i Arnau Sargatal. Els glossadors estaran acompanyats per l'orquestrina amb alguns dels músics més reconeguts de l'escena de la cançó improvisada: Guillem Ballaz, Panxito, i Marta Rius, que també en serà la mestra de cerimònies. La intenció dels organitzadors de Terra Trobadors és que aquesta activitat s'incorpori a la programació habitual del festival en futures edicions.

Vinculada a la temàtica d'aquest any, enguany també s'estrena l'espectacle La taula de reclutament, que representarà un conflicte d'armes als peus de la muralla per part de l'entitat de teatre i lluita dels Despertaferro juntament amb els Arquers del Comtat. La proposta representa a un grup de mercenaris, els Seguí, i el seu joglar, que seran protagonistes d'una batussa que anirà pujant de nivell. Aquest mateix espai acull el renovat campament de soldats. La companyia de teatre i recreació històrica Infestum Espectacles arriba amb un gran desplegament d'armes i armadures per mostrar-nos-en tots els secrets; la companyia Sordibus ens proposa una zona d'activitats familiars participatives, mentre que Els Arquers del Comtat, al seu torn, hi desenvoluparan la seva activitat participativa de Tir amb arc.

Una altra de les propostes destacades relacionades amb la temàtica d'enguany és el concert de Guillem de Berguedà, que obre una nova branca a Terra de Trobadors per acostar el públic a la cultura medieval a través d'interpretacions modernes. En aquest cas, es tracta dels sirventesos originals de Guillem de Berguedà, musicats i convertits en un espectacle de música, lírica i teatre. L'Associació El Salner, amb la seva proposta "Terra de beguines" (antic cau de bruixes), també adaptarà la seva activitat a la temàtica d'enguany. La documentació ens explica que a Castelló existia una comunitat de beguines, que eren dones que van protagonitzar un moviment social i religiós sorgit a les darreries del segle XII a tot Europa. Eren dones, soles o en grup, que portaven una vida religiosa al marge de les estructures eclesiàstiques i familiars



de l'època; dones independents de qualsevol autoritat masculina, fins a un extrem desconegut a l'època.

Per primera vegada, el primer dia de festival no hi haurà una única proposta de sopar medieval on s'aboquen totes les representacions medievals, sinó que el sopar dels comtes conviurà amb altres propostes gastronòmiques medievals a les tavernes de les diferents places, que també comptaran amb actuacions diverses, estenent així els espectacles per tot el municipi ja des del primer moment. Aquesta nova proposta pretén representar i recrear el que succeïa realment amb l'arribada dels comtes a la vila, ja que quan això passava tenien lloc sopars simultanis a diversos espais de la vila. La inauguració i la cloenda també giraran al voltant de la temàtica d'enguany. La inauguració s'iniciarà amb un espectacle itinerant que recrea una comitiva de benvinguda als comtes que s'acompanyaran de la confraria dels sabaters, la dels paraires, els representants religiosos, els nobles, els soldats, diversos joglars, trobadors, i altres col·lectius que recorreran els carrers més cèntrics fins a arribar a l'acte d'inauguració. En aquell moment, el Comte farà una crida per trobar el millor trobador o joglar. Per això, cada col·lectiu de la vila comtal presentarà el seu candidat. Un cop hagin sigut presentats, el Comte convida a tothom als sopars medievals que es porten a terme a diferents places de la vila.

Pel que fa a la cloenda, les entitats que hauran presentat durant el cap de setmana les seves propostes teatrals relacionades amb el concurs de joglars protagonitzaran un espectacle conjunt que resoldrà l'artista guanyador del certamen. El premi serà tenir l'honor de dirigir l'espectacle de comiat de la festa, que és una representació visual de la popular llegenda d'origen medieval El Cor Menjat.

*És aquest el festival que es viu més intensament a Castelló d'Empúries?*

Sens dubte, el Terra de Trobadors és el festival que es viu més intensament a Castelló d'Empúries. És un moment en què tot el poble es transforma, i la comunitat es bolca en la seva organització i celebració. Els carrers, les places i els edificis històrics es converteixen en escenaris d'una època llunyana, fent que el festival sigui una experiència immersiva per a totes les persones que ens visiten i també per les que hi vivim. A més, la gent del poble i les diferents entitats tenen un paper imprescindible i fonamental en tot el festival.

*Participa vostè, com a alcaldessa, en el festival Terra de Trobadors?*

Si, personalment participo activament en el festival, d'una banda, com he fet sempre, col·laborant amb les activitats organitzades per les entitats de les quals soc membre, però ara també com a organització i participant en els actes de caràcter més institucional que corresponen a l'alcaldia. A més, procuraré veure la màxima quantitat de propostes possibles, col·laborant sobretot amb les que plantegen les entitats locals, però gaudint també de les companyies professionals que ens visiten. En definitiva, viuré el Terra de Trobadors amb la mateixa intensitat de sempre, però evidentment com a alcaldessa, a més de participar de les activitats de caràcter més oficial, també estaré involucrada i pendent de què el festival es vagi desenvolupant segons les previsions. La participació activa de la gent del poble és el que fomenta el sentit comunitari d'aquesta celebració, a la vegada que és indispensable per donar autenticitat al festival.

*Quin paper juga el Museu d'Història Medieval en el festival Terra de Trobadors?*

El Museu d'Història Medieval de Castelló d'Empúries juga un

paper fonamental en el festival, ja que des del Centre d'Estudis Trobadorescos es lidera la contextualització de cada edició del festival i de donar valor històric a les diferents activitats del Terra de Trobadors. Seguint la línia dels dos últims anys, la temàtica escollida en aquesta edició torna a estar fonamentada en un nou estudi encarregat per l'Ajuntament de Castelló d'Empúries, en aquest cas al musicòleg i especialista en repertori medieval Antoni Madueño que ha fet una àmplia recerca sobre el fenomen cultural dels trobadors a la vila comtal. La investigació ha permès conèixer com era la vida dels trobadors i els joglars, qui els contractava, quines eren les seves tasques o quins instruments tocaven. També s'ha pogut conèixer que a Castelló hi havia una companyia de mercenaris, la família Seguí, lleial al rei de Tremissèn (Marroc), que passava diversos anys fora de casa i que s'enduien un joglar propi a qui encomanaven la tasca de recitar i cantar les seves proeses.

El vessant acadèmic del festival és el cicle de conferències Miquel Pujol Canelles, que organitzen de manera conjunta el Centre d'Estudis Trobadorescos de l'Ajuntament i l'Institut de Llengua i Cultura Catalanes de la UdG. Hi participen destacats especialistes i professors universitaris.

Concretament per aquesta edició, s'ha programat el divendres 6 de setembre la presentació del llibre *L'art de trobar* i la joglaria al comtat d'Empúries d'Antoni Madueño (vol. II de la col·lecció «Estudis Medievals»), a càrrec de l'autor, de la Dra. Maricarmen Gómez i de Gérard Zuchetto. L'endemà tindran llocs les conferències *Interpretar els trobadors* avui dia a càrrec de la Dra. Maricarmen Gómez, amb interpretació musical d'Antoni Madueño, i *18 h Els trobadors i el mecenatge poètic* al comtat d'Empúries a càrrec de la Dra. Miriam Cabré. El cicle de conferències es tancarà el dia 8 de setembre amb *Els trobadors i el vi* a càrrec de Carla Lucea i Antoni Madueño, amb la recreació d'una vetllada trobadoresca amb tast de vins de l'Empordà.

*Què ens pot dir sobre la beca d'estudis medievals que s'atorga en el marc del festival?*

En el marc del festival, s'ha creat una beca d'estudis medievals que té com a objectiu promoure la investigació i el coneixement sobre aquest període històric. Aquesta beca és una manera de reforçar la relació entre la recreació històrica i l'estudi acadèmic, i ofereix una oportunitat única per a investigadors o historiadors especialistes en la temàtica medieval. Aquesta serà la segona vegada que es treballa la temàtica d'aquesta manera, i en el marc del festival es presentarà l'estudi històric d'enguany, encarregat al musicòleg i especialista en repertori medieval Antoni Madueño, que ha fet una àmplia recerca que s'exposarà durant el festival amb la presentació de la publicació del llibre que passarà a ser el segon volum de la col·lecció d'estudis medievals.

En la línia de les darreres edicions, el Terra de Trobadors incrementa les activitats relacionades amb la temàtica escollida amb la voluntat de divulgar l'aspecte històric triat en aquesta edició. Per això, el festival ha incrementat les produccions pròpies i les coproduccions per generar activitats i propostes artístiques úniques i originals que s'estrenaran durant el Terra de Trobadors.

*Com es prepara el poble de Castelló d'Empúries per gaudir dels actes del festival?*

La preparació del festival comença molts mesos abans, amb la implicació de veïns i veïnes, entitats i l'Ajuntament, i tot plegat es coordina i es decideix en el marc d'un òrgan participatiu que es diu la Coordinadora del Terra de Trobadors, que està formada per les diferents entitats del municipi que





participen en el festival, representats tècnics i polítics de l'Ajuntament i la direcció artística de l'esdeveniment. Es duen a terme diferents reunions al llarg de l'any en les quals es prenen les decisions a partir de les quals s'organitza l'edició de l'any en qüestió, des de la decoració del poble, la programació d'activitats, la integració de noves entitats dins la coordinadora, etc. A partir d'aquí, des de la direcció tècnica es realitza la programació de les diferents activitats, l'assessorament a les entitats i la coordinació logística per assegurar que tot estigui a punt per rebre les persones que ens visiten. És un esforç comunitari que involucra moltes persones i institucions locals.

Les entitats juguen un paper clau en el Terra de Trobadors; hi són presents en tots els moments del festival, tant a la seva preparació, com durant el seu desenvolupament i en la seva valoració. A més de formar part de la Coordinadora del Terra de Trobadors, que és l'òrgan encarregat de l'organització de l'esdeveniment, durant els dies de la festa cadascuna d'elles hi participa de manera activa, organitzant algun espectacle propi o activitats adaptades a la temàtica, treballant darrere alguna parada o taverna, participant dels espectacles conjunts d'inauguració i colenda o en altres àmbits de col·laboració. Efectivament, no es pot entendre el Terra de Trobadors sense la participació de les entitats.

Cada entitat ha preparat la seva participació de maneres diferents. N'hi ha algunes que realitzaran les accions habituals de les edicions anteriors, i d'altres que presenten iniciatives noves que sovint busquen afegir contingut a la temàtica.

Aquests darrers dies tothom treballa intensament per enllestir els últims detalls i també per engalanar el poble i preparar les infraestructures necessàries per desenvolupar les diferents propostes, i aquí hi entren les persones que integren les diferents entitats, però també personal de diferents departaments de l'Ajuntament i de Castelló 2000.

La preparació i la col·laboració són elementals per assegurar que tot estigui a punt, reflectint no només la història i la cultura local, sinó també el treball en equip i la comunitat que

caracteritza el Terra de Trobadors. Ara tothom està ja molt implicat treballant per ultimar els preparatius per tenir-ho tot a punt per al Terra de Trobadors d'enguany.

*Quins dels actes podem trobar dins aquesta edició del festival?*

Plantegem un Terra de Trobadors molt participatiu, amb novetats i renovacions d'espectacles, però també amb la consolidació d'altres i la presència dels actes més emblemàtics del festival, sempre combinant les representacions pròpies amb la contractació de companyies professionals de prestigi. En total es plantegen més de dues-centes activitats per a tots els públics.

A banda de les propostes vinculades a la temàtica d'enguany que ja he explicat abans, Terra de Trobadors programa durant els tres dies més de dues-centes activitats per a tots els públics. No hi faltaran els clàssics del festival, com el Torneig de cavallers, el Mercat medieval, el Camí de l'infern, les propostes de les tavernes amb la seva oferta gastronòmica, el cicle de conferències, la VIII edició del cicle de música 'So de lonh' o els espectacles itinerants de carrer, entre moltes altres propostes.

El mercat medieval és un dels principals atractius del festival i comptarà amb més d'una seixantena de parades d'artesans i comerciants que ofereixen al centre del municipi tota mena de productes de l'època. També al nucli històric s'hi instal·laran, com sempre, una quinzena de tavernes gestionades per les entitats locals que oferiran diferents propostes gastronòmiques.

Els Senyors del Foc ens presenten una nova proposta del camí de l'infern, transformant els diferents carrers de la vila en l'infern després de la batalla, on hi trobarem un jardí de foc, espelmes i emocions, amb la instal·lació de diferents estructures i artefactes, així com actors, que anirem trobant al llarg del camí

De la programació d'enguany també destaca la presència de diversos espectacles protagonitzats per companyies internacionals. Una de les actuacions més destacades és l'espectacle

Edukikan, inclòs en la cloenda, protagonitzat per acròbates de Togo que fan acrobàcies, postures impossibles i altres bestieses sobre un parell de xanques molt rústiques de tres metres d'alçada. Des de Porto, arriben les joglaresses Lo Trovadoresca que oferiran un concert amb les seves caramusses, percussions i cordes. També des de Portugal arriben els acròbates i malabaristes multidisciplinaris Malatitsch que mesclen diverses tècniques de diferents arts per crear espectacles sorprenents i plens d'emoció. Finalment, l'Associació catalano-eslava de Castelló d'Empúries presenta el projecte Gamaïun Slavik Voices per donar a conèixer la música i danses medievals dels diferents països eslaus. Es programen actuacions a diferents places i també es proposa un taller de danses esclaves al dia, al Claustre de Santa Clara.

Una altra de les novetats d'aquest any és el nou format d'el Bordell. Els documents estudiats recentment per Antoni Madoño evidencien també que a Castelló hi havia un bordell, gestionat per l'administració municipal, a qui les meuaques pagaven l'arrendament, és a dir el lloguer del bordell.

Aquesta mateixa elit que governava la ciutat n'havia creat les normes. L'entitat Tocant el Cel escenificarà al llarg del cap de setmana diferents possibles situacions que es podien viure en un Bordell com el de Castelló d'Empúries.

Finalment, la companyia Drakonia oferirà el seu nou espectacle de foc multidisciplinari Drània, l'origen de la flama, que combina tècniques de circ, dansa, acrobàcia, teatre, música... La proposta que es va estrenar a finals de juny aterra a Terra de Trobadors després d'haver girat per França tot l'estiu amb un gran èxit.

*En què consisteix el torneig medieval, i què el fa especial?*

El torneig medieval és un espectacle d'exhibició i d'habilitat que es renova cada any i que representa les lluites i els enfrontaments dels cavallers de l'època medieval amb tots els detalls i tota la solemnitat, seguint les formes i els costums de l'edat mitjana. Cada any es prepara a consciència i amb el guió i el fil argumental adaptat a la temàtica de l'edició concreta del festival. Aquest esdeveniment és especial pel seu rigor històric, l'emoció que genera entre el públic i l'espectacularitat de les demostracions.

El Gran Torneig de Cavallers - Memorial Fernando Arnau és un dels clàssics del festival i una de les seves activitats més populars, i està dissenyat, organitzat i protagonitzat pel Grup Cavallista de Castelló d'Empúries, la Cort d'Empúries, Des-

pertaferro i Acers Trempats. L'activitat duu el nom de Memorial Fernando Arnau com a homenatge al fundador de l'entitat organitzadora del torneig.

*Ens podria explicar en què consisteix el sopar medieval i quina és la seva importància dins el festival?*

El sopar medieval és una altra de les activitats més esperades dins del festival. Es tracta d'un àpat que recrea els banquetes de l'edat mitjana, tant pel que fa al menjar com a l'ambientació. Aquest sopar és una experiència única que permet als assistents submergir-se completament en l'època, amb plats tradicionals, música en directe, i una decoració acurada que transporta a les persones que hi assisteixen segles enrere.

A diferència d'altres anys, enguany no se celebrarà un únic Sopar Medieval com era habitual a Terra de Trobadors, ja que aquesta proposta s'estén a les diferents tavernes, que oferiran diferents propostes de gastronomia medieval amenitzades amb actuacions diverses (música, malabars, contantes...). Aquest nou format està fonamentat en documentació històrica que posa de manifest la celebració de sopars simultanis en diversos espais de la vila durant aquesta mena de celebracions.

Tot s'iniciarà amb l'espectacle d'inauguració, que serà itinerant i recrearà una comitiva de benvinguda als comtes que s'acompanyaran de la confraria dels sabaters, la dels paraires, els representants religiosos, els nobles, els soldats, diversos joglars, trobadors, i altres col·lectius que recorreran els carrers més cèntrics fins a arribar a l'acte d'inauguració. En aquell moment, el comte farà una crida per trobar el millor trobador o joglar i cada col·lectiu de la vila comtal presentarà el seu candidat. Un cop hagin sigut presentats, el comte convidarà a tothom als sopars medievals que es portaran a terme a diferents places de la vila.

Tot i això, hi continuarà havent l'opció d'assistir al sopar dels comtes d'Empúries, amb reserva prèvia, que serà servit per a unes dues-centes persones i comptarà també amb diferents representacions i un menú medieval. Com és habitual, es requerirà que els comensals vagin vestits de l'època per a poder assistir al sopar medieval, per afavorir una experiència més immersiva. Valorem com una novetat interessant diversificar altres propostes de sopars i també estendre les actuacions a diferents indrets del municipi també el primer dia del festival, que és una qüestió que fins a aquesta edició no es duia a terme.







## ESTANC YAGO

Estanc Yago, és un estanc dedicat a la venda de tabac, productes per a fumadors i cigarrets electrònics. Tenim a la seva disposició una cava de cigars molt àmplia, amb els millors cigars del món. L'assessorarem en tot moment i resoldrem tots els seus dubtes sobre els millors havans.

Av. Pau Casals, 152 Roses  
Tel +34 972 152 746  
jaumecoll@telepolis.com



## PLANCHISTERIA ZONE CAR

Som especialistes en serveis integrals de reparació de planxa i pintura de vehicles. Disposem d'un equip professional amb una formació correcta i una àmplia experiència laboral al sector. Els nostres valors són l'eficiència i la qualitat de les reparacions que fem.

Ronda Sud, Paseo del cementerio  
parcela 6 -nave 16, Figueres  
Tel · 872 020 456 · 649 847 980  
zonecar2@hotmail.com



## AGRÍCOLA COLOMER, S.L.

Som una empresa especialitzada en la venda i reparació de tractors, maquinària agrícola i jardineria industrial, a més, som concessionari oficial de la marca de tractors Agria i Iseki des de fa més de 30 anys. Som especialistes en reparació i posada a punt de tractors i maquinària agrícola.

Can Colomer s/n, Hostalets de Llers  
Tel +34 972 510 743  
www.agricolacolomer.cat

# NOVA COL·LECCIÓ



ROBA PER DONA I HOME

AVD.MONTSERRAT 5 / 7 · C/ PI I SUNYER 4 · 22 · **ROSES**

SANT MORI 15 · **EMPURIABRAVA**

  
pierre cardin

Deigual.

ONLY

VILA  
CLOTHES

Superdry.

BOSS

Anna Mora

Red  
Point





18a Firavo

## FIRA DEL VEHICLE D'OCCASIO

*La 18a edició s'avança del 13 al 15 de setembre al recinte firal i mostrarà vehicles elèctrics, híbrids, de combustió, de quilòmetre zero i de gerència*

L'Ajuntament de Figueres organitza la 18a edició de la Fira del Vehicle d'Ocasio de Figueres (**FiraVO**) del divendres 13 al diumenge 15 de setembre al recinte firal. L'esdeveniment exposarà, durant tres dies, més de 400 cotxes de 16 concessionaris en 6.000 m2, amb vehicles elèctrics, híbrids, de combustió, de quilòmetre zero i de gerència.

Es tracta de la fira de vehicles d'ocasio amb més edicions de les comarques gironines i enguany avançarà les dates, passant d'octubre a mitjan setembre. La fira estarà oberta des de les 10 del matí fins a les 8 del vespre i l'accés serà gratuït. L'acte d'inauguració serà el 13 de setembre a les 10 del matí.

Com en les edicions anteriors, entre les persones que comprin un vehicle a la fira se sortejaran 16 vals d'aparcament gratuït durant un any a la zona blava de Figueres. És una iniciativa que es duu a terme amb la col·laboració de l'empresa plurimunicipal de serveis FISERSA.

El 18è **FiraVO** s'ha presentat aquest matí al Museu del Joguet de Catalunya, de Figueres, amb l'assistència de Pilar Sánchez (regidora de Fires i Mercats), de Manel Rodríguez (regidor de Promoció Econòmica) i de representants de concessionaris. Pilar Sánchez explica que "és una fira totalment consolidada i una de les referents de les comarques gironines. És una oportunitat única per trobar cotxes d'ocasio a preus competitius".

Xavi Vilanova, en representació dels concessionaris, confia que "amb el canvi de dates augmentin les vendes i els visitants. Cada cop es venen més cotxes seminous".

252 cotxes venuts el 2023 i 5,5 milions d'euros de facturació. L'edició de l'any passat va rebre un total de 9.200 visitants, es van vendre 252 vehicles amb un preu mitjà de 22.000 euros i es van facturar 5,5 milions d'euros.



**RECINTE FIRAL · FIGUERES**

# **FIRAVO**

**18a FIRA DEL VEHICLE D'OCASIÓ**

**13 · 14 · 15 | SET**

**MÉS DE  
400 COTXES,  
TRIA EL TEU!**



Col·labora:



Ajuntament de  
Figueres

Fisera

  | [firavo.cat](http://firavo.cat)





Entrevista a Juli Quesada

# EL FOLLET D'AVINYONET

*Es posaran a la venda xapes i animarem a tots els visitants a comprar-les de manera solidària per ajudar a millorar aquests trastorns de conducta*

*D'on sorgeix la idea de fer una fira com la del Follet a Avinyonet de Puigventós?*

Dotze anys enrere va néixer l'objectiu de crear una fira caminant pels carrers del poble d'Avinyonet, amb la meva amiga la Maria Cufí. Un passeig que va ser com de tornada al municipi, ja que havia estat una temporada llarga fora d'aquest veïnat. En veure els carrers buits de gent, ni grans ni petits, em va sorprendre molt i li vaig comentar que era molt trist no poder contemplar cap mainada jugant al carrer com quan ho fèiem nosaltres quan érem petits.

L'espai on se celebra des de fa dotze anys la fira, és el mateix indret on jugàvem i saltàvem la gran majoria de nens del poble. A partir d'aquí, el mateix vespre d'aquell dia, vaig decidir que faríem una fira infantil. Ho vaig proposar a l'ajuntament i la resposta va ser que no hi havia cap problema per tirar endavant aquest esdeveniment dedicat als petits. I així va ser com amb l'ajut d'amics i amigues van engegar un dissabte a la tarda la primera Fira del Follet.

Va agradar tant, que a l'any següent l'ajuntament ja es va ocupar de gestionar la part econòmica, i la Júlia Gil, actual alcaldessa d'Avinyonet, i jo ens vam encarregar de la infraestructura. L'escola del poble, que es diu Gonçal Comelles, s'hi va afegir un parell d'anys després per ajudar a bastir la decoració.

El nom de "follet" que li vam posar a la fira, va esdevenir d'una ocurrència d'un amic que de cop i volta em va dir: "i per què

no Fira del Follet de Puigventós?" Em va semblar apropiat i així la vam batejar.

*El disseny del cartell de la Fira del Follet, recau sempre en la mateixa persona o es tria amb un concurs?*

El cartell, actualment el fa la mateixa persona, tot i que durant la trajectòria de dotze anys que portem celebrant la fira, l'han creat quatre persones diferents, cadascú amb el seu estil. S'ha procurat crear un quadre de personatges: els principals són el Follet, l'estrella clau, i la Fada Bruixa.

*Quin és el fil conductor temàtic de l'edició d'enguany de la Fira del Follet?*

La temàtica d'aquest any és basa en la natura i en les diferents maneres de cuidar el medi ambient a nivell de ciutat o de població, que és el que tenim més a mà al nostre voltant, és a dir, la part quotidiana d'on vivim. I en aquest aspecte tenim la participació del Consell Comarcal, on es faran tallers, i activitats relacionades amb el medi ambient i amb el reciclatge. Celebrarem el vintè aniversari del personatge Pitu Tries, personalitat que durant tots aquests anys ha donat a conèixer en diversos espais de varis municipis, diferents maneres de tenir una sostenibilitat ambiental i com poder participar en el nostre entorn i en el medi ambient. En aquest aspecte i des d'un punt de vista més participatiu de l'Alt Empordà col·labora en totes les seves variants socials i culturals.

Quins espais del poble d'Avinyonet s'utilitzen per celebrar la Fira del Follet?

Seràn els mateixos de cada any, que són les places on cada espai representarà un continent diferent i on hi haurà diverses propostes per part de l'Escola Gonçal Comelles que mostraran les diferents manualitats que han fet, i també per part de la llar d'infants d'Avinyonet.

Pels carrers del poble, es podrà viatjar d'un continent a l'altre, i on es podrà veure activitats d'estructures de fusta, tallers, petites animacions itinerants que portaran amb una certa màgia a totes les famílies d'un lloc a l'altre per poder descobrir i gaudir de cada racó de la fira. També hi haurà alguna part temàtica com per exemple, una selva.

Quins tipus d'activitats poden gaudir els infants i les seves famílies a la fira?

Enguany tenim la novetat d'un petit teatre on es podrà presenciar espectacles d'animació, de titelles, de comèdia. També hi haurà un espai de circ i, com he dit abans, es portarà a cap la commemoració del vintè aniversari d'en Pitu Tries. Al carrer Bellaire la companyia Aestus farà els seus espectacles.

Un altre espai a remarcar és el de l'Avernic, on hi haurà un micròfon obert i manualitats amb una temàtica dels diferents continents.

Quin és el principal objectiu solidari de la Fira Infantil El Follet d'Avinyonet?

L'espai solidari que hem ideat amb la Jordina Delclós, regidora de Benestar i Salut, està pensat per parlar i tractar de la malaltia infantil del TDH, una síndrome conductual d'origen neuronal que s'inicia a l'edat infantil. En aquest sentit, farem una donació a una entitat de l'Alt Empordà, que es dedica en aquestes matèries, per recolzar aquesta qüestió. Volem que diferents entitats comarcals hi participin, fet que a dia d'avui ja tenim una seguretat del cent per cent. I que les famílies amb fills que tenen aquesta malaltia puguin venir a la fira i que els nens se sentin participants d'ella.

Com es destinaran els diners recaptats aquest any?

Els diners que es recaptin durant la fira es destinaran a entitats que treballen amb nens amb TDH i amb altres trastorns de déficit d'atenció.







## RESTAURANT

### VENT DE LLEVANT

Oferim 23 varietats de paelles, entre arrossos, paelles i fideuàs. Estem especialitzats en mariscades. També oferim l'especial pica-pica i una àmplia carta de plats. Disposem de menjar vegetarià i també oferim servei de menjar per emportar. A més, tenim una terrassa exterior a pocs metres de la platja

Passeig Marítim. Empuriabrava  
Tel +34 972 454 771  
Segueix-nos a les xarxes socials



## DE PROXIMITAT

### CAN FRANCESC

Fruites i verdures de proximitat, comestibles, estris agrícoles, venda de planters, terres vegetals, adobs orgànics, ecològics i químics. Pinsos, cereals i alimentació per animals. Venda de gallines de diverses races segons demanda. I recordi tot el que venem és de primera qualitat.

C/ Santa Clara, s/n  
Castelló d'Empúries  
Tel +34 972 250 291

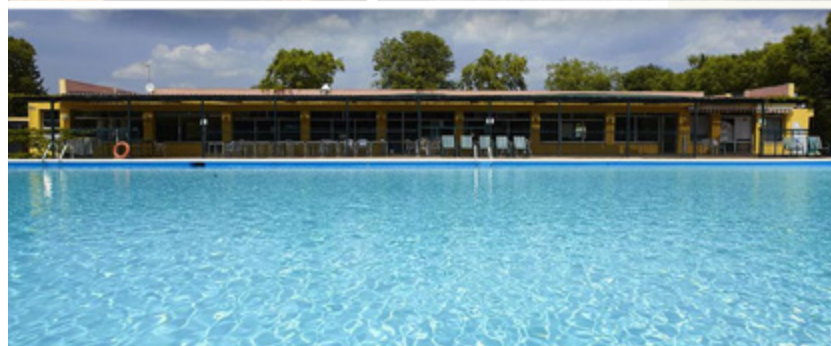


## CÀMPING

### VELL EMPORDÀ

El Càmping Vell Empordà et convida a retrobar-te i a gaudir d'uns afables dies en un entorn ideal, tant per als amants del mar com per als de la muntanya. Al nostre restaurant disposem de carta o menú amb un toc de cuina familiar catalana.

Ctra. de Vilajuïga s/n Garriguella  
Tel +34 972 530 200  
[www.vellemporda.com](http://www.vellemporda.com)





# 21<sup>a</sup> Fira de la POMA 'RELLENO', L'HORTA i Festa de Sant Ferriol

MIRA'M  
OLORA'M  
ESCOLTA'M  
TOCA'M  
TASTA'Mmm...

15<sup>Set.</sup>  
2024

# VILABERTRAN

[www.vilabertran.cat](http://www.vilabertran.cat)



Disseny i fotografia per 19 estudi creatiu







Entrevista a Eudald Brugat

## FIRA DE LA POMA DE RELLENO I L'HORTA

*Vilabertran es prepara amb els cinc sentits per viure la Fira més cultural dedicada a la poma de "relleno" i l'Horta*

A mitjans de setembre, i amb motiu de la Festa de Sant Ferriol, té lloc a Vilabertran la **21a Fira de la poma de "relleno" i l'Horta**. Durant aquesta jornada, el visitant pot comprar i degustar les típiques pomes farcides, el principal atractiu de la fira, verdures de les hortes de Vilabertran i altres productes alimentaris i naturals en el mercat d'artesanía. Al voltant de la Fira es programa una àmplia programació d'actes. La cita és el 15 de setembre.

*Com ha evolucionat la Fira de la poma de "relleno" i l'Horta de Vilabertran al llarg dels anys?*

La fira s'ha consolidat dintre de les fires i mercats de Catalunya i aquest any ja és la 21 edició. Varem començar amb el producte autòcton de l'horta i la poma de "relleno" i al llarg del temps s'ha consolidat amb aquestes postres que perduren en el temps. Les receptes que es presenten a la fira són les mateixes que els nostres avantpassats feien, mantenint així viva la cultura gastronòmica del poble.

*Quin és l'impacte de la Fira en la comunitat local, tant a nivell econòmic com cultural?*

A nivell econòmic és molt important, ja que venem totes les pomes disponibles que són 4.000 unitats i a més els negocis

del poble, tant els bars, restaurants i botigues... estan plenes de gom a gom durant tota la jornada, la veritat és que veure l'enorme afluència de visitants durant tot el dia, dona vida al poble i repercuteix de primera mà en la comunitat local, cultural i econòmica.

*Quines novetats destacaria en aquesta edició de la Fira?*

La novetat principal és la nova visió cultural de la Fira. N'hem dit: Els 5 sentits i parteix d'uns seguits d'espectacles lúdics i culturals que engloben els 5 sentits de la poma de "relleno". Tindrem un mapping a l'interior de l'església, un tast de vins, un ball espectacle de dansa contemporània, teatre el carrer amb la prestigiosa companyia Ortiga, exposició a la canònica de la nostra artista vilabertranenca la Gemma Cabanyo., un concert de versions dintre de la plaça del Fort complementat amb l'inici del ball de tarda a la plaça Major... tot organitzat per l'Ajuntament de Vilabertran amb la col·laboració de l'organització de la fira que és l'associació dels Xiprers.

*Com es prepara el municipi per oferir una experiència única als visitants?*

Crec que el municipi es prepara any rere any per oferir novetats i atraure a tota mena de públic i de totes les edats. El



volum de treball i d'exigència és molt alt i l'associació dels Xiprers fa un enorme treball i dedicació perquè tant gent que ve anualment, com els que vinguin per primera vegada, els hi agradi la fira, els espectacles i el poble en general i repeteixin any rere any.

*El dinar gastronòmic és un dels punts culminants de la jornada. Podria explicar-nos la importància d'aquest esdeveniment?*

El dinar gastronòmic és importantíssim, ja que oferim el nostre producte de casa i de proximitat, donant un valor afegit a la fira. És essencial potenciar el que tenim a casa i que la gent ens ho reconegui.

*Quina és la resposta de la gent davant aquesta iniciativa any rere any?*

Molt bona, any rere any el Centre Cívic ens queda petit per donar cabuda a tothom, repeteixo que és essencial potenciar el producte de casa i en el dinar queda reflectit.

*Aquest any, la fira tindrà també un component solidari? Quin paper juga la solidaritat en esdeveniments com aquest?*

Creiem que dintre de les possibilitats s'ha de ser solidari enfront de les necessitats que tothom necessita. No podem abastar i ajudar a tothom, però sí que podem posar el nostre granet de sorra i col·laborar amb les diferents associacions que venen a la fira.

*Les visites guiades al Monestir Romànic de Santa Maria de Vilabertran i la Torre d'en Roig són una part important de la fira. Com contribueix aquesta iniciativa a la conservació del patrimoni històric local?*

I tant! És una visita totalment recomanable i t'ajuda a conèixer i entendre el que és el monestir, el perquè existeix i que ha passat al llarg de la història pel seu interior i exterior. El monestir ens brinda uns segles històrics memorables i que perduraran en el temps.

*Vilabertran ha estat capaç de mantenir vives tradicions antigues, com les pomes de "relleno". Què s'està fent per assegurar que les noves generacions continuïn participant i mantenint aquestes tradicions?*

La recepta de les pomes de "relleno" perdura en el temps i des de l'associació dels xiprers intenten plasmar que així sigui i perduri en el temps. Cada vegada es cuina menys i s'està perdent el xup-xup, però hem d'intentar que això no passi, tot i les dificultats que això comporta.

*Com veu el futur de la Fira de la Poma de "relleno" i l'Horta de Vilabertran?*

El veig prometedor i llarg en el temps. La nova comissió de joventut s'involucrarà en ella i això donarà pas a noves generacions, que segur que afrontaran la fira amb molt de futur.

La perspectiva és fidelitzar el públic any rere any i com no, apostar com ho estem fent a noves idees i creacions com aquest any, la proposta dels 5 sentits donarà un important plus de cultura a la fira i això s'ha de mantenir i potenciar.

*Hi ha algun projecte en marxa per expandir o millorar la fira en el futur?*

Sí, i tant! Continuem creant i treballant estretament amb les associacions perquè així sigui així, tot porta el seu temps i dedicació i repeteixo que els 5 sentits serà un abans i un després que millorarà l'activitat cultural, ja que pensem que atraurà a tota mena de públic i farà més forta la nostra fira.

*Quines altres tradicions o elements de Vilabertran creu que podrien incorporar-se a la fira?*

El poble està 100% involucrat i sempre es busca la manera de perdurar amb el temps, gràcies a les nostres tradicions i costums. Si hi ha quelcom que podem incorporar ho farem sempre i quan destacant Vilabertran, la fira, i els 5 sentits.

*Fotografies: Ajuntament de Vilabertran*





## TREBALLS

**TAF** AGRÍCOLES I FORESTALS

Realitzem treballs amb vinyes i oliveres, poda d'arbres, neteja i manteniment de finques. Treballs amb excavadora, rases per canonades amb rasadora, clavar pals per fer tanques, vinyes i arbres, moviments de terra en espais reduïts. Venda d'oli verge de producció pròpia.

C/ Albera, 2 Garriguella  
Tel +34 626 760 620  
enricilla@hotmail.com



## CONSULTORIA TÈCNICA AGRÀRIA

Som una oficina especialitzada en els àmbits de l'assessorament agrari i l'enginyeria agroindustrial. Els nostres clients són professionals i indústries vinculades al sector primari, així com persones, empreses i administracions que tenen necessitats o interessos en el món rural.

C/ Sant Pau, 153 Figueres  
Tel +34 972 672 017  
www.consultorsagraris.com



M. AGRÍCOLA



## TALLERS FUENTES

Venda de maquinària agrícola, nova i d'ocasió. Disposem d'una àmplia gamma de desbrossadores vibradors, ensulfatadors i maquinària de poda en general. Podem subministrar-li qualsevol tipus d'accessori o complement per a maquinària agrícola. Disposem de les millors marques del mercat.

Ctra. Figueres - Llançà  
Paratge Picagall, s/n Pedret i Marzà  
Tel +34 972 53 04 09 - 972 55 23 46  
www.tallersfuentes.cat



15 DE SETEMBRE DE 2024

# LLADÓ

VINT-I-VUITENA FIRA DEL FORMATGE





Entrevista a Mariona Ballart

## FIRA FORMATGE DE LLADÓ

*El principal atractiu son les parades dels formatgers. Enguany en tenim més de 25. Venen d'arreu del territori català*

*Quina és la història de la Fira del Formatge de Lladó i com s'ha fet tan coneguda?*

Doncs fa quasi 30 anys un grup de joves del poble van decidir fer-hi una fira, ja que molts pobles en tenien una. Es va escollir el formatge per recordar l'època en què els masos del voltant baixaven a la plaça per vendre el formatge de les seves cabres i ovelles.

La fira s'ha fet molt coneguda els darrers anys sobretot a l'esforç i dedicació de Jan Millastre, que ha treballat de valent durant molt de temps dirigint la fira i fent-la coneguda arreu. Ara, des de la comissió, seguim la seva feina i esperem que duri molts anys més.

*Quins són els principals atractius d'aquesta edició de la fira?*

El principal atractiu son les parades dels formatgers. Enguany en tenim més de 25. Venen d'arreu del territori català i estan disposats a donar a conèixer el formatge. A banda, hi ha altres artesans alimentaris que tothom sempre busca en una fira (pa, embotit, mel...)

El que fem a més a més, són els maridatges guiats: Toni Gerez

i Marc Masó ens oferiran, cadascú, un maridatge de formatges i vins. Per a tota la família hi haurà durant tot el dia jocs de fusta i actuacions.

Una tradició molt arrelada de la fira és el plat amb l'any de l'edició: molta gent els col·lecciona. Enguany, a més a més, es donarà una copa. Això ho hem fet per donar valor als dos cellers que col·laboren a la fira: Hugas de Batlle i Mas Ballís. També serveix per a la cervesa! La Rufa, que fa anys que ve a la fira, serà la cervesa que podrà tastar el visitant. Tenim oferta per a tots els gustos.

A la plaça del Priorat, també com cada any, hi haurà el Made in Lladó, una mostra de creadores i creadors del poble que exposen i venen els seus productes. A totes les fires hi ha artesans: aquí ens agrada que siguin els del poble els qui tinguin el seu espai.

*Com es va decidir comptar amb Toni Gerez i en Marc Masó de Cal Formatger per al maridatge de formatges i vins d'aquest any, i què poden esperar els visitants d'aquesta experiència?*

Els maridatges de l'any passat a càrrec de Pep Nogué van





agradar molt als participants. Aquest any els repetirem però ambdós al matí. A les 10:30 per als més matiners i el següent a les 12:30. De seguida vam pensar en Toni Gerez, gran expert i professional, per fer el primer tast, ja que ell després ha de fer el servei al Castell de Peralada. Després vam contactar amb Marc Masó, de Cal Formatger de Girona, que coneix molt bé tots els artesans de Catalunya i és un gran divulgador. Els dos van accedir de seguida i confiem en què serà un èxit! Els visitants tastaran formatges de la fira que després podran comprar, acompanyat del vi de Hugas de Batlle, que col·labora amb la fira per primera vegada. També hi haurà alguna sorpresa...

*Quants i quins tipus de formatges es presentaran en aquests maridatges especials?*

Això dependrà! En Toni i en Marc escolliran els formatges d'entre tots els artesans de la fira, buscant sempre el bon maridatge amb els vins. El visitant ha de venir amb ganes de tastar i descobrir formatges.

*Quines altres activitats paral·leles s'ofereixen durant la fira, a part del tast dels maridatges, de formatges i vi?*

Durant tot el dia es podrà adquirir el tiquet que inclou el plat, la copa i 4 tasts de formatges. Aquesta és l'essència de la fira. A més a més, darrera l'absis de l'església hi haurà jocs de fusta per a tota la família. Al migdia hi haurà entreteniment: no només una cercavila sinó també una actuació a l'hora del vermut, a càrrec de Solucions Escèniques.

Com a cloenda, a les set de la tarda hi haurà un altre concert, el de Tremendu.

*Com contribueixen aquestes activitats paral·leles a enriquir l'experiència dels visitants?*

No a tothom li agrada el formatge: molta gent ve per l'ambi-

ent, la gent, les actuacions... Les activitats per a tota la família ajuden a poder venir amb nens i que gaudeixin la fira. El mateix amb les actuacions i el concert: fan de la fira un espai on no només es menja, sinó també es passa una bona estona.

*Hi ha algun taller o demostració que destaquï en aquesta edició de la fira?*

Per a nosaltres el més interessant és el tast en sí: que la gent es passegi, conegui, i, sobretot compri formatges. Els artesans de la fira viuen d'això, i la fira no és només un expositor sinó que són aquí per vendre el seu producte. Així que animem a tothom a emportar-se a casa algun formatge! Els maridatges del matí ajuden a poder conèixer bé alguns d'aquests formatges i és una activitat que sempre agrada.

*Com es gestiona la logística per garantir que totes les activitats paral·leles es desenvolupin sense problemes?*

Gràcies a totes les persones que formen part de la Comissió. Des de l'any passat estem organitzats per sectors: tenim gent per la carpa, pel maridatge, pels concerts, per la bona gestió de les parades... i també gràcies a tots els voluntaris que col·laboren amb nosaltres durant tot el dia. Sense ells seria impossible.

*Quines són les perspectives de futur per a la Fira del Formatge de Lladó en termes de noves activitats o col·laboracions?*

La veritat és que vivim força al dia en cada edició. Aquest any és la número 28. Només puc dir que per la número 30 sí que volem fer alguna cosa especial i diferent: potser col·laboracions de restaurants, una zona gastronòmica, que la fira duri tot el cap de setmana... Però això ja es veurà!

Fotografia: Òscar J. Carrés



# III FIRA DEGUSTACIÓ DE LA CERVESA ARTESANA DE L'ALT EMPORDÀ

20 i 21 SETEMBRE  
LA RAMBLA  
FIGUERES



Vol.3 | 2024



CERVESERS

**albera**  
CERVESA VIVA



EST. 2012  
**RUFA**  
CERVESERA DE L'EMPORDÀ

CERVESER CONVIDAT



ALIMENTACIÓ

**SERRAPLÀ**  
68

La Patagonia



ORGANITZA

**COMERC**  
**FIGUERES**  
ASSOCIACIÓ

COL-LABORA



**CSAM**  
Generalitat de Catalunya

TOTA LA INFO



comercfigueres.com



Tercera edició

# FIRA DEGUSTACIÓ CERVESA ARTESANA

*Una fira organitzada per Comerç Figueres Associació en col·laboració amb l'Ajuntament de Figueres*

La cervesa és una de les begudes més populars i l'artesana cada vegada guanya més adeptes. Enguany Figueres celebra ja la tercera edició de la **Fira Degustació de la Cervesa Artesana de l'Alt Empordà**, amb novetats que faran que els amants de la cervesa no es vulguin perdre aquesta cita, organitzada per Comerç Figueres Associació en col·laboració amb l'Ajuntament de Figueres. Tindrà lloc els dies 20 i 21 de setembre a la Rambla de Figueres, i comptarà amb un total d'11 estands que inclouen 6 productors cervesers artesans de la comarca, 4 establiments d'alimentació associats a Comerç Figueres i un cerveser convidat. Entre els cervesers locals trobem noms com CDR, No Tenfadis, CCC, Rufa, Albera i Limbik, així com el cerveser convidat, La Lluïta cerveser de Pals. En el sector d'alimentació, es podrà gaudir dels productes dels establiments associats: Serraplà, La Patagonia i Pastisseria Iris.

Un dels aspectes més destacats d'aquesta edició seran les novetats introduïdes en el programa. En primer lloc, s'han organitzat tastets temàtics que començaran el dimarts 17 de setembre amb un tast especial al Restaurant Foc Figueres. El cerveser Limbik oferirà una selecció de cinc cerveses per només 15 euros, una oportunitat ideal per descobrir nous sabors.

Per a aquells interessats en el món del cinema i la cervesa, el dimecres 18 de setembre, l'associació del Llúpol presentarà el documental "LAMBIC" al Restaurant Tony's, acompanyat d'una degustació de tres cerveses làmbiques belgues. El preu és de 15 euros i les reserves es poden fer al telèfon 644534517.

També el dijous 19 de setembre, la mateixa associació organitzarà un tastet temàtic a la casa natal de Salvador Dalí. El preu també és de 15 euros i les reserves es poden fer al mateix telèfon: 644534517.

A més d'aquests tastets especials, hi haurà un esdeveniment anomenat BEER MUT que tindrà lloc dissabte a les 12 del migdia dins de la fira. Aquest aperitiu combinarà la passió per la cervesa artesana de l'Alt Empordà amb la gastronomia del Restaurant Granada Vins, amb la millor cuina i qualitat dels seus productes. Els assistents podran degustar plats elaborats amb ingredients frescos proporcionats per la Peixateria Puigvert, tot això ambientat amb música en viu del DJ PD Pauer, qui punxarà discos en vinil dels estils soul, rocksteady, ska i reggae.

Difusió de les qualitats i mètodes d'elaboració  
Per tercer any consecutiu Comerç Figueres és l'impulsor de





la iniciativa que té com a objectiu donar a conèixer la cervesa artesana que es produeix a la ciutat i a la comarca i difondre les seves qualitats i els seus mètodes d'elaboració.

#### Activitats paral·leles

Durant els dos dies de fira hi haurà una àmplia varietat d'espectacles i concerts per entretenir tots els assistents. El divendres 20 a les 6 de la tarda actuarà el duet musical rock anomenat Litus 2 i a les 8 del vespre es presentarà Radio Cas-sette Night amb música dels anys 80 i 90.

El dissabte a les 11 del matí, es començarà amb un pòdcast anomenat Bugada 0,0 amb Jacint Casademont i la seva tropa que descobriran curiositats dins el món de la cervesa. Aprofitant que compartiran l'espai de la rambla amb la fira

del col·leccionisme i del brocanter, es proposarà una prova per a tots els assistents. A les 12 del migdia el Dj. PD Pauer punxarà de nous discos en vinil per tancar les activitats del matí.

La programació també inclou actuacions espectaculars com l'espectacle de màgia "El Gran McGou" a dos quarts de sis de la tarda i l'actuació musical "Canela N'Drama" una hora més tard. Per tancar l'edició d'enguany, la proposta arriba de la mà dels panxuts Beer Band que interpretaran versions de rock dels anys setanta fins al 2020.

Els horaris de la fira són: divendres 20 de setembre serà obert des de les 5 de la tarda fins a les 22:30 h, mentre que el dissabte 21 s'iniciarà a les 11:00 h fins a les 14:00 h i reobrirà des de les 16:00 h fins a les 22:30 h.



## ESTANC

# ESTANC Nº8

Cava de purs i cigars, llibreria, papereria, articles d'ofimàtica, regals, diaris, minimarket amb productes d'alimentació i venda de Loteria Nacional. Obert de les 07.00h del matí fins les 21.00h del vespre ininterrompudament de dilluns a diumenge.

Avda Marignane, 8 Figueres  
Tel +34 972 505 707  
[www.tabacfigueres.com](http://www.tabacfigueres.com)

Tallers de  
reutilització  
i visita al



# Centre de Tractament de Residus de l'Alt Empordà

## OCTUBRE 2024

**05 | 10\_\_** de **9 a 11h** – TALLER  
**Trencadís amb  
trossets de ceràmica**  
i visita al CTR



**19 | 10\_\_** de **10 a 14h** – TALLER  
**Visites familiars  
i taller Reutilitza  
i Juga**

**26 | 10\_\_** de **9 a 11h** – TALLER  
**Làmpades amb  
material reciclat**  
i visita al CTR

### Taller gratuït

Els menors de 12 anys  
han d'anar acompanyats d'un adult.



### INSCRIPCIONS:

al telèfon **972 50 30 88** (ext 403)  
o per correu a [mambient@altemporda.cat](mailto:mambient@altemporda.cat).

També et pots inscriure >>  
escanejant aquest QR







## HOTEL - RESTAURANT **BON RETORN**

Presentem els nostres plats amb cura i detall. Triem els millors productes frescos i de qualitat de la comarca per a l'elaboració dels nostres plats per a oferir-li als nostres clients la millor experiència gastronòmica. Comptem amb una carta, que varia quatre vegades a l'any.

Av. Barcelona, 36 Figueres  
Tel +34 972 504 623  
[www.bonretorn.com](http://www.bonretorn.com)



## HOTEL - RESTAURANT **PIRINEUS**

A l'hotel Pirineus, cuidem sempre el més petit detall, on el bon gust i la qualitat hi queden reflectits. El Restaurant El Pelegrí ofereix un ambient íntim i acollidor on es pot gaudir d'una cuina tradicional de mercat amb tocs innovadors. La feina ben feta ens ha convertit en un hotel de quatre estrelles.

Av. Salvador Dalí, 68 Figueres  
Tel +34 972 500 312  
[www.hotelpirineospelegri.com](http://www.hotelpirineospelegri.com)



## RESTAURANT **L'ANCORA**

Situat a primera línia de la platja de Roses i amb unes vistes espectaculars de la badia, el restaurant l'Ancora ofereix cuina marinera empordanesa i de mercat, amb una acurada selecció del producte, sempre de qualitat i cuidant cada detall del plat.

Avd. de Rhode, 62 Roses  
Tel +34 972 256 386  
[ancoraroses.com](http://ancoraroses.com)





RESTAURANT  
**EL TRULL D'EN FRANCESC**

Especialistes en cuina de temporada. Productes de Km0.

Placeta de l'Oli, 1  
Boadella d'Empordà  
Tel +34 972 569 027



RESTAURANT  
**CAN BATLLE**

Cuina tradicional catalana, menú diari i cap de setmana. Terrassa.

Plaça de Baix, 7  
17780 · Garriguella  
Tel +34 972 530 598



RESTAURANT  
**VORAMAR**

Cuina de mercat amb una proposta de plats de temporada. Terrassa davant el mar.

C/ Castellar, 23  
17490 · Llança  
Tel +34 972 380 804



RESTAURANT  
**LA FRATERAL**

Tenim un dels millors arrossos de la zona i cargols boníssims. Vins i oli d'Espolla.

Plaça del Carme, 4  
17753 · Espolla  
Tel +34 972 563 004



BAR  
**EL TRONCO**

Algunes de les nostres especialitats són els callos, les tapes i la sèpia amb mandonguilles.

C/ de la Muralla, 16  
Castelló d'Empúries  
Tel · 649 112 915



RESTAURANT  
**L'ARENGADA**

Restaurant especialitzat en carn a la brasa, torrades i embotits ibèrics.

Ctra. d'Olot, s/n  
17740 · Vilafant  
Tel +34 972 513 831



RESTAURANT  
**LA FORQUILLA**

Comida latina y del país. Parrilladas, paellas, pescados y mucho más. Ambiente familiar.

C/ Concepció, 10  
17600 Figueres  
Tel +34 972 502 022  
f/people/La-Forquilla-Figueres



RESTAURANT  
**FALCONERA**

Cuina d'autor Especialistes en arrossos, mercat i Km0. Terrassa.

Av. Jaume I, 24  
17480 · Roses  
Tel +34 972 256 445





## RESTAURANT EL JOVENT

Els oferim menú de temporada i cuina d'elaboració pròpia. A més dels àpats fets amb la família o amb els amics, al restaurant s'hi poden fer tota mena de celebracions, aniversaris, sopars d'empresa, reunions familiars, banquets, batejos.

C/ Francesc Ribera, 16 Colera  
Tel +34 972 389 009  
[www.restauranteljovent.com](http://www.restauranteljovent.com)



## RESTAURANT

### *Restaurant Nàutic da Agostino*

Som un dels restaurants de cuina italiana més reconeguts d'Empuriabrava. Aquí podrà gaudir d'uns productes de qualitat i proximitat amb un tracte acollidor i familiar en un espai únic, al club nàutic d'Empuriabrava. Oferim menú amb diferents plats i carta.

Club Nàutic d'Empuriabrava  
Castelló d'Empúries  
Tel +34 654 203 458



## RESTAURANT

## EL CORRAL DE LLERS

Restaurant acollidor, especialitzat en els millors embotits de la zona. Els oferim, assortiment d'embotits ibèrics, pernils i formatges, amanides variades, carns a la brasa i una selecció acurada de vins. Safates d'embotits per emportar.

C/ del Ramal, 4 Llers  
Tel +34 972 528 321  
[www.elcorraldellers.com](http://www.elcorraldellers.com)





CÒMODE I UNA EXPERIÈNCIA GASTRONÒMICA DE QUALITAT

## RESTAURANT LA TERRAZA

El restaurant **La Terraza**, a Castelló d'Empúries, compta amb una àmplia oferta gastronòmica, on se serveixen deliciosos plats de cuina mediterrània i de mercat que s'adapta a cada temporada, amb productes frescos i de qualitat.

El restaurant disposa de dues terrasses i aparcament privat gratuït.

De dimarts a divendres Menú del dia, amb 6 primers i 6 segons a escollir, que es canvia cada dia. Menú vegà i vegetarià. També disposa d'un Menú de nit amb 10 primers i 10 segons a triar. Menú cap de setmana.

**L'Hostal Empordà**, a Castelló d'Empúries, és d'una estrella i té serveis molt complets i per sobre de la seva categoria.

Totes les habitacions són exteriors i disposen de televisor de pantalla plana, reproductor de DVD i bany privat amb articles de tocador gratuïts, calefacció i aire condicionat. A més, l'establiment ofereix internet wifi gratuïta a tot el recinte.

Av. Generalitat, 12 Castelló d'Empúries  
Tel • 650 516 682 • 972 250 614







## RESTAURANT EL FLOC

La nostra cuina es caracteritza per les tapes variades i la cuina mediterrània i de mercat. Una selecció de productes de proximitat, són la base de la nostra cuina. Us proposem arrossos suculents, peix de la llotja i les nostres postres casolanes. Disposem de terrassa a l'exterior.

Av. Pau Casals, 23 Llançà  
Tel +34 972 121 662  
www.elfloc.com



## BAR RESTAURANT LA PARADA

Al restaurant La Parada podrà gaudir d'esmorzars de forquilla, menú diari o carta. Els nostres plats estan elaborats amb productes de qualitat i proximitat. Els oferim un espai acollidor amb un tracte familiar i un ambient agradable. Disposem d'una acollidora terrassa. Dimecres i diumenges nit, tancat. Horari de 07.00h a 23.00h

C/ Alberes, 10 Pont de Molins  
Tel +34 972 563 909



## RESTAURANT EL CORRAL DE SANT QUIRZE

Descobreixi un restaurant situat en un entorn incomparable. Els nostres plats, cuinats de manera tradicional estan elaborats amb productes de qualitat i ofereixen un ampli assortiment per triar. Vine a gaudir d'una experiència culinària única.

Monestir de Sant Quirze, Rabós.  
Tel +34 972 193 186  
IG@elcorraldesantquirze



La confitura té la màgica capacitat de fer feliç

## MUSEU DE LA CONFITURA

*Un fruiter va tenir sobreproducció de llimones, i una amiga li va ensenyar a fer mermelada de llimona, fet que va originar que descobrís un nou món*

Elaboren confitures, mermelades i geles de qualitat extra, sense conservants, colorants, ni cap altre producte químic; optant només per ingredients naturals, de primera qualitat i d'origen local.

Ens parla la directora del museu, Maria Regàs.

*Ens pot dir quina és la història de la fundació del Museu de la Confitura de Torrent?*

El museu el va inaugurar la Georgina Regàs, el 24 de juliol del 2004, cuinera, escriptora i figura clau en la recuperació i divulgació de la cuina tradicional catalana. L'origen de tot va esdevenir per un llimoner que tenia plantat al jardí de casa seva. Un any, l'arbre fruiter va tenir una gran sobreproducció de llimones, i una amiga seva li va ensenyar a fer mermelada de llimona, fet que va originar que descobrís un nou món, experimentant amb altres fruites i verdures. Tant li va seduir aquesta feina de preparar mermelades i confitures, que en Jani Figueres, propietari de l'hotel Mas de Torrent, que era amic seu, li va proposar llogar-li un local per treballar-hi. I així es va transformar en un museu, un referent en el món de les confitures, mermelades i geles.

*Quin és el seu objectiu principal?*

Mantenir la tradició d'elaborar de manera tradicional i artesana, confitures, mermelades i geles d'alta qualitat, amb la finalitat de contrarestar la tendència actual de la fabricació industrial i sense cap personalitat. Tenim l'objectiu i la voluntat de crear els més llaminers i sorprenents productes amb ingredients naturals, de primera qualitat.

*Quina diferència hi ha entre una confitura, una mermelada i una gelea?*

Al Museu de la Confitura seguim la distinció que fan els anglesos, que també està aprovada per un decret de la Unió Europea de l'any 1995: aquesta distinció anomena mermelada a l'elaboració que es fa amb cítrics, és a dir, la taronja, la llimona, la taronja sanguina i el cumquat. És una preparació diferent, ja que per una banda es cuina la pell i per l'altra, la polpa i en canvi, confitura la que es fa amb tota la resta de fruites i verdures.

D'altra banda, la gelea s'obté bullint el suc de fruites sucoses riques en pectina juntament amb el sucre. Les geles tenen un color brillant i translúcid i una textura semblant a la mel.





*De cara als visitants, quins aspectes de la història i la producció de confitures es vol transmetre?*

Els visitants poden veure l'obrador i la botiga, a l'exterior tenim uns cartells amb la informació bàsica de la història de les confitures i les diferències entre confitura, mermelada i gelea que poden llegir i assabentar-se d'aquest món. He de dir que més que un museu, és un laboratori i obrador de confitures, i una botiga on els visitants poden observar com es treballa i poden comprar allò que més els atregui.

*Quines són les principals activitats i exposicions que es poden trobar al museu?*

Un cop al mes fem tallers on es pot aprendre a fer una confitura o una mermelada. D'exposicions no en fem cap. I el nom de museu és per definir el nom de la marca, no som un museu, som com he dit abans, un obrador i una botiga.

*Quins tipus de confitures es poden trobar a la botiga?*

Tenim més de 150 sabors repartits en diferents espais. Un, és el de les fruites mediterrànies, com la pera, la poma, la figa, i dins de cada fruita, tenim moltes varietats. Un altre, és el dels fruits vermells on es pot trobar des d'una maduixa fins a un gerd o una magrana, entre molts d'altres.

També, en l'apartat dels cítrics, que correspon a les mermelades, de les que tenim des d'una taronja amarga clàssica fins a un limequat, passant per una taronja sanguina. Després tenim la secció de totes les verdures que fem, com ara el carbassó, el pebrot vermell fumat, el tomàquet, la carbassa... una infinitat de productes.

*En cada estació de l'any fan diferents confitures segons els productes del temps?*

Sí, i com exemple diré que al mes d'agost que és l'època de les figues, en comprem una gran quantitat per fer-ne la seva producció. També a l'estiu, la síndria i el meló, que a la resta de l'any no en tenim. Hi ha algunes fruites i verdures que comprem fresques i que un cop netejades les congelem d'una manera molt curada i artesana amb la finalitat que no perdin les seves propietats, i d'aquesta manera tenir-ne durant tot l'any. Unes altres, fa que per les seves característiques, no es poden congelar, i es té que fer la producció en el moment de la seva temporada.

*Els visitants poden participar en tallers o veure demostracions en viu de l'elaboració de confitures?*

Quan els visitants venen a comprar a la botiga, poden veure des de fora l'obrador, ja que per temes sanitaris actualment no s'hi pot entrar. Per aquest motiu, tenim una finestra des de la qual es pot observar com es treballa i s'elaboren les confitures. I com he dit abans, fem tallers un cop al mes.

*Maria, ens podria dir quines col·laboracions manté el museu amb altres institucions culturals o gastronòmiques?*

Treballem amb xefs de renom que a la vegada són clients nostres, com ara en Ramón Freixa, en Carles Abellán, en Nandu Jubany, en Ferran Adrià... amb tots ells hi ha una bona cooperació.

*Es prioritzen els ingredients locals i de temporada?*

Sí que ho fem. Procurem comprar tots els productes dins de la comarca de l'Empordà, i si algun component no es troba en el nostre territori, ampliem la compra a Catalunya. Sempre intentem que el que necessitem per treballar les nostres confitures, mermelades i geles siguin productes d'aquí.



*Com ha evolucionat la producció de confitures al llarg dels anys?*  
 En el nostre cas hem mantingut la producció de la mateixa manera de com es feia abans. En certa manera és una màgia artesanal i molt elaborada.

El procés d'artesania comença quan peles la fruita una per una i separen els trossos malmesos, i per tant, hi ha una supervisió des del minut 1 de cada peça de fruita que entra a l'obrador. En canvi, el procés industrial consisteix en posar dins de grans olles, quilos i quilos de fruites i verdures. Amb això es pot comprendre la gran diferència entre una producció industrial i una d'artesanal.

*Quins són els desafiaments actuals en la producció artesanal de confitures?*

Sense cap mena de dubte, el tema dels preus. És molt més car fer una confitura artesana per la senzilla raó que necessita més mà d'obra i més temps. En treballar peça a peça la producció té unes limitacions que no té la producció industrial.

*Hi ha alguna confitura especial o exclusiva que es pugui adquirir només al Museu de la Confitura de Torrent?*

En tenim varies de confitures que només fem nosaltres. A més, cada any intentem crear nous sabors. Un gust com el de la taronja amarga i llimona ha estat premiada internacionalment. També altres productes com el carbassó amb wasabi, la pinya colada, o unes figues amb nous i ratafia de l'Alt Empordà, també han guanyat premis.

*Quines són les futures expansions o projectes del museu?*

La nostra intenció i desig és poder arribar a totes les cases de Catalunya, i ampliar-nos a la resta d'Espanya. Crear projectes internacionals, ampliar la venda online, i ara mateix

estem treballant en escriure un llibre nou que tenim previst publicar per Nadal.

*Quines són les tècniques tradicionals de conservació d'aliments que s'hi presenten al museu?*

Fem l'envàs el buit a l'hora de confitar. La conservació la portem a terme amb sucre. L'esterilització per les confitures és la tècnica que utilitzem al museu a l'hora de col·locar els aliments en pots de vidre, que tot seguit els tapem i els segelem. Seguidament els escalfem amb aigua bullint durant un període de temps, i en una temperatura concreta.

*Quins són els horaris d'obertura, i cal reservar per a visites guiades o tallers?*

Per fer tallers cal reservar plaça. A la nostra pàgina web els anunciem i qui estigui interessat cal que faci una reserva telefònica. Pel que fa a les visites no és necessari fer cap reserva. Tothom que vingui pot entrar a la botiga i llegir prèviament els cartells explicatius que tenim a l'entrada.

Quant als horaris, en tenim de diferents segons l'època de l'any. Els mesos de juliol i agost obrim de dilluns a dissabte de 9.00 a 20.00 h. Al juny i setembre, de dimarts a dissabte, a les mateixes hores que a l'estiu, i la resta de l'any de dimarts a divendres de 9.00 a 17.00 h, i els dissabtes de 9.00 a 14.00 h i de 17.00 a 20.00 h, amb l'excepció dels mesos de gener i febrer que només obrim de les 10.00 a 18.00 h.

**Plaça Major, s/n, 17123 Torrent, Girona**  
**Tel · 972 304 744**





RESTAURANT  
**CAN NARRA**

Som un dels establiments amb més història de Llançà. Aquí podrà gaudir d'uns productes de qualitat i proximitat amb un tracte acollidor i familiar en un agradable ambient mariner. L'especialitat és el peix fresc, que prové de la llotja del Port de Llançà.

C. Castellar, 37 Llançà  
Tel +34 972 380 178  
[www.restaurantcannarra.com](http://www.restaurantcannarra.com)



TRULL D'OLI  
**YLLA** DES DE 1873

Amb més de 140 anys d'experiència en el món de l'oli, som en l'actualitat un referent a l'Empordà. A la botiga del Trull, podreu trobar-hi a més del nostre Oli de l'Empordà i la nostra olivada, altres productes empordanesos com el vi, la mel i olives. Sabons fets a base d'oli d'oliva, productes ecològics.

C/ Espolla 26, Cabanes  
Tel +34 972 505 980  
[www.trull-ylla.cat](http://www.trull-ylla.cat)



RESTAURANT  
**CAN MARICANES**

Vine a Can Maricanes per descobrir la cuina autèntica catalana. En un entorn rústic, t'oferim diversos plats elaborats amb productes de proximitat adquirits a productors locals. A continuació, alguns dels nostres plats: Espatilles i cuixes de xai rostides, canelons i ànec amb olives.

C/ Pompeu Fabra, 1 Vilajuïga  
Tel +34 972 531 952  
[www.canmaricanes.com](http://www.canmaricanes.com)





## RESTAURANT PACU - PACU

Gran varietat de plats elaborats amb els millors productes del mar mediterrani i dels nostres pagesos.

Passeig Marítim,5  
El Port de Llançà  
Tel +34 972 120 392



## HOSTAL · RESTAURANT LA BARRETINA

Carta casolana i tradicional amb plats típics del receptari català. Situat a 200 metres del museu Dalí.

C/ Lasauca, 13 Figueres  
Tel +34 972 676 412  
[www.hostalabarretina.cat](http://www.hostalabarretina.cat)



## ROBA DE TREBALL TOT PROFESSIONAL

Indústria, hosteleria roba i calçat de seguretat, polos, polars, samarretes disseny de bates etc.

C/ Santa Llogaia, 19 - 21  
Tel +34 972 511 517  
17600 Figueres  
[www.totprofessional.com](http://www.totprofessional.com)



## PASTISSERIA L'ALBERA

Gran varietat de rebosteria, bombons, pasta seca, tortell de reis, torrons i pastissos.

C/ Major,34 La Jonquera  
Tel +34 972 554 190  
[www.pastisserialalbera.com](http://www.pastisserialalbera.com)



## RESTAURANT MARFIL

Oferim cuina casolana, combinant tradició i actualitat. Disposem de carta i menú diari.

C/ Major,111  
La Jonquera  
Tel +34 972 554 002



## RESTAURANT EL REY DE LA PAMPA

Cuina marinera i Cuina mediterrània. Música en viu.

Av. de la Platja, 8  
17480 · Roses  
Tel +34 972 253 841



## EL POLLASTRE DAURAT

Menjar per emportar. Pollastres a l'ast, sarsueles, macarrons i un munt de plats més on escollir.

Mercat Municipal  
17480 Roses  
Tel +34 972 153 610



## QUEVIURES SELECT

Productes directament d'origen, d'una gran qualitat a un preu molt ajustat. I ara també petit supermercat. Visitans!

Av. Mare de Déu de Montserrat, 7 Figueres  
Tel +34 636 320 077





## CARNISSERIA CAN MARTÍ

Som una carnisseria i xarcuteria de primera qualitat situada al centre de Figueres.

Fundada l'any 1986 per la família Giró Oriol. El nostre servei i la qualitat dels nostres productes són la nostra garantia.

Disposem d'una gran varietat de formatges.

Carrer Besalú, 5 Figueres

Tel +34 972 510 415

[www.canmartifigueres.com](http://www.canmartifigueres.com)

Celler · Bodega · Cave · Winery

## Visites Degustació Venda

cooperativa agrícola  
**Garriguella**

[cooperativagarriguella.com](http://cooperativagarriguella.com)



RESERVES  
ENOTURISME



Generalitat de Catalunya  
Decret 24/2013



**EMPORDÀ**  
CONSELL REGULADOR DE LA  
DENOMINACIÓ D'ORIGEN



Ruta del Vi DO Empordà  
Costa Brava  
Pirineu de Girona



## SUPER I QUEVIURES SELECT

Els nostres productes venen directament d'origen i són d'una gran qualitat a un preu molt ajustat, tenim a la seva disposició tota mena de fruites i verdures de la millor qualitat, olives, ous, productes de primera necessitat, conserves i moltes coses més. I ara estrenem un petit supermercat. Visítans!

Av. Mare de Déu de Montserrat, 7

17600 Figueres

Tel · 636 320 077





## ROSTISSERIA LA COVA

La rostisseria del Port de la Selva. Pollastres a l'ast, croquetes casolanes, patates fregides.

C/ Illa, 21  
El Port de la Selva  
Tel +34 972 387 415



## ROSTISSERIA LLANÇÀ

Gran varietat de plats per escollir. Pollastres espatlles de xai, conill, costelló de porc, galtes i molt més.

C/ Gardissó, 1  
17490 Llançà  
Tel +34 972 380 760



## CARNIQUES BLASI

Els oferim carn de proximitat i embotits de la millor qualitat. Elaboració pròpia. Preus competitius

Mercat Municipal  
17480 Roses  
Tel +34 972 254 254



## SUPERMERCAT ANNA POUS

Alimentació fresca i envasada, begudes alcohòliques i productes de primeres marques.

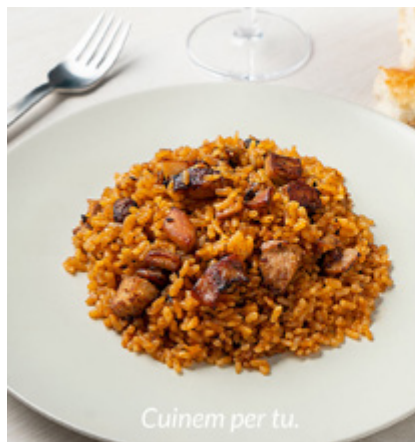
Rambla de Catalunya, 3  
Portbou  
Tel +34 972 390 082



## COMESTIBLES M R DUXANS

Alimentació de proximitat, estanc llibreria, productes de neteja i molt més.

Pl. Carles Camps, 2  
Sant Llorens de la Muga  
Tel + 34 972 542 040



## LA CARNISSERIA DE LA NÚRIA

La millor carn de l'Empordà, embotits d'elaboració pròpia plats cuinats amb els millors ingredients.

C/Eduard Rodeja, 10  
17600 Figueres  
Tel +34 972 502 470  
Whatsapp 627 731 406



## FLECA EL FORN DE LA PLAÇA

Lessència i l'aroma del pa i les pastes acabades de fer.

C/ Figueres, 2 Vilafant  
Tel +34 972 548 946  
www.elforndelaplaca.com



## PER EMPORTAR CA LA PETRONILA

Gran varietat de plats cuinats per emportar elaborats amb productes de la zona.

C/ Nou, 35  
17600 Figueres  
Tel +34 972 511 864





Medidas: 106x80x85 cm  
**119€**

1. BUTACA FIDA OREJERA, tapizada tela microfibril algodonada. Patas de madera color wengé.



**669€**  
Medidas: 180x265x85-140 cm

2. CHAISELONGUE con ARCÓN, asientos EXTRAÍBLES y respaldos RECLINABLES. Tapizada microfibril algodonada.



**239€** K  
Medidas: 100x80x88 cm

3. BUTACA RELAX. Tapizada microfibril algodonada. Varios colores.



**365€** K  
Medidas: 100x75x88 cm

4. BUTACA RELAX con función POWER LIFT\*. Tapizada microfibril algodonada. Varios colores.



**645€**  
Medidas: 180x265x85 cm

5. CHAISELONGUE con arcón convertible en cama, tapizada microfibril algodonada.



**179€** K  
Medidas: 100x80x88 cm

BUTACA RELAX Apertura de empuje, tapizada tela.



**269€** K  
2 PLAZAS  
Medidas: 100x80x88 cm

7. SOFÁ 2 PLAZAS FDO tapizado tela. También disponible: sofá 3 plazas 3 asientos fijo - 399 €



**919€**  
Medidas: 204x265x85-140 cm

8. CHAISELONGUE con asientos EXTRAÍBLES XL, respaldos RECLINABLES y dos ARCONES en el brazo largo. Tapizada microfibril algodonada.



**415€** K  
2 PLAZAS  
Medidas: 100x80x88 cm

9. SOFÁ 2 PLAZAS relax, tapizado tela microfibril algodonada. También disponible sofá 3 plazas con asientos laterales relax y central fijo - 569 €



**419€** K  
Medidas: 100x80x88 cm

11. SOFÁ CAMA con brazos tapizado tela color gris. Sistema de apertura clic-clac en cama superior y cama inferior extraíble



**449€**  
Medidas: 100x265x85-140 cm

A. CHAISELONGUE CON ARCÓN, asientos extraíbles y respaldos reclinables. Incluye 2 taburetes tapizados en el brazo. Tapizada tela.



**419€** K  
Medidas: 100x80x88 cm

10. SOFÁ 2 PLAZAS relax, tapizado tela microfibril algodonada. También disponible sofá 3 plazas con asientos laterales relax y central fijo - 569 €



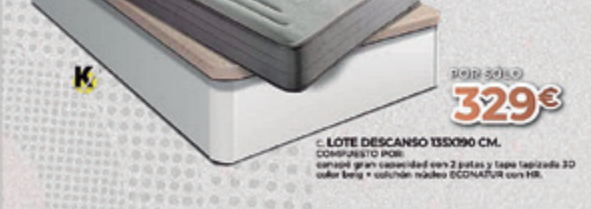
**199€** POR SOLO  
Medidas: 135x190 cm

a. LOTE DESCANSO 135X190 CM. COMPUESTO POKI: somier de lamas ancho + juego 4 patas + colchón núcleo ECONATUR con capa de VISCOELÁSTICA.



**249€** POR SOLO  
Medidas: 135x190 cm

b. LOTE DESCANSO 135X190 CM. COMPUESTO POKI: Base tapizada tejido 3D color beige + juego 6 patas + colchón núcleo ECONATUR.



**329€** POR SOLO  
Medidas: 135x190 cm

c. LOTE DESCANSO 135X190 CM. COMPUESTO POKI: somier gran capacidad con 2 patas y tapa tapizada 3D color beige + colchón núcleo ECONATUR con HR.



**MOBLES ANDORRA**  
C/Méndez Núñez, 59  
17600 Figueras (Girona)  
972 50 98 72  
moblesandorra@moblesgimeno.com

Oferta vàlida fins a fi d'existències, els preus no inclouen elements decoratius, els articles marcats amb el logotip K són moble kit, transport i muntatge no inclòs, preus amb recollida al nostre magatzem.